

cafégem

Cultivons l'art de vivre ensemble

Groupe d'Entraide Mutuelle

TOUR DES ATELIERS ET COMMISSIONS 2020



©Dessin François Schmidt / 06 85 35 88 59

Un café associatif sans alcool
pour aller mieux
et sortir de l'isolement psychique

LE BAR

au quotidien



L'année 2020, tous les bars ont été logés à la même enseigne, c'est-à-dire la fermeture. Malheureusement, celui du CaféGEM n'a pas fait exception.

**On a pu venir aux activités du CaféGEM
mais sans déguster
le café préparé avec amour par les barmen.**

Plus sérieusement,
l'année a été éprouvante pour l'équipe se retrouvant au chômage ou reprenant pour mieux refermer. La responsabilité du bar, les contacts nous ont fait défaut :
la convivialité, la confiance par le CaféGEM et les adhérents, les exigences des clients qui ne peuvent être rois, la soupe aux croûtons de Monsieur Corgier, les comptes, les additions, etc...

BREF, vivement la reprise !

L'équipe du BAR
Frédéric, Françoise, Guy, Philippe, Hugues, Séverine

LES BRIGADES CULINAIRES

au quotidien



Cette année 2020 a été dominée par les contraintes « sécurité-Covid ».

Pour respecter les règles d'hygiène, il nous a été indispensable d'annuler nos activités « brigades culinaires ».

Les repas gourmands du samedi sont suspendus jusqu'à nouvel ordre, ainsi que les livraisons de la Banque Alimentaire.

Seul un repas froid, présenté dans un sac individuel, a été distribué le vendredi 11 septembre 2020 au cours d'un spectacle plein air au PotaGEM, notre jardin.

Pour marquer la fin d'année, nous avons offert, sur rendez-vous, un sachet de friandises emballées individuellement, à chaque adhérent qui se déplaçait au local.

**Nous attendons avec impatience
la réouverture de notre activité
qui nous manque cruellement.**

L'équipe des Brigades Culinaires



LE JARDIN, PotaGEM

au quotidien



RA-LEN-TI

C'est la caractéristique de 2020

Le PotaGEM est un jardin qui a vécu 2020 au rythme des saisons, et du nombre de mains jardineuses, réduit par la situation sanitaire. Le plaisir de venir et de recevoir au PotaGEM est resté, mais peu de dimanches et jours fériés furent ouverts. Tous ces moments sympathiques des autres années nous ont manqués.

Profitant d'intermèdes sanitaires :

- Une quarantaine de personnes sont venues visiter le jardin et l'exposition de Rémi lors de la Journée porte-ouverte dans le cadre de la SEDD (Semaine Européenne du Développement Durable)
- Des ateliers yoga de Christine quand le temps les ont permis.
- Les jardiniers ont rencontré des associations de jardins partagés ou familiaux sur place ou se sont rendus chez ces hôtes, il y a toujours à apprendre et à échanger !
- C'est aussi le point de départ des randos du CaféGEM
- Concert de soutien à l'association avec les artistes Hervé Akrich et Vincent Bardin
- C'est aussi les « Pages du PotaGEM » journal de liaison, de partage et de convivialité
- Le pique-nique du CaféGEM en juin ne s'est pas fait.
- La soupe au potiron ne s'est pas faite.
- L'accueil et les sorties permettent de faire connaître le PotaGEM et le CaféGEM

Le souhait pour 2021, à part reprendre le rythme, reste le même : faire participer le plus grand nombre d'adhérents débutants ou confirmés au jardinage, à faire profiter du grand air, de développer les contacts avec les autres jardins pour des échanges, des moments communs, de poursuivre les démarches engagées avec la Ville à propos des Jardins et du développement Durable. Les jardineuses et jardiniers nouveaux sont les bienvenus.

Venez avec vos mains et vos idées...
Bienvenue au PotaGEM !

La commission du PotaGem

LES ÉDITIONS DU CaféGEM

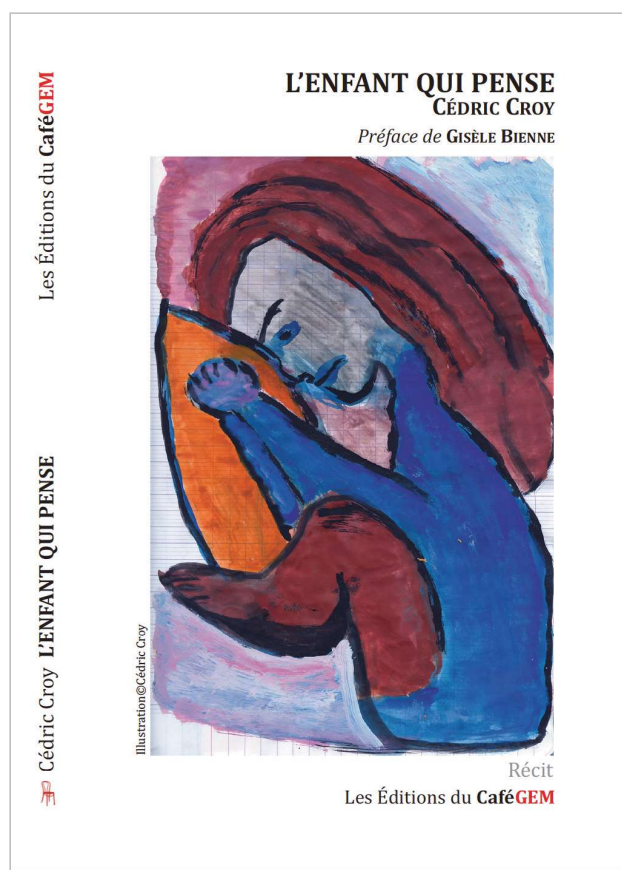
ACTIVITÉS DU COLLECTIF D'ÉCRITURE DES ÉDITIONS DU CaféGEM POUR L'ANNÉE 2020

LES ÉDITIONS DU CAFEGEM

Elles ont été créées en 2010 et animées par Bernard Weber jusqu'en 2017 puis aujourd'hui par Denis Varin. Bernard en reste un membre actif.

La ligne éditoriale se donne pour objectif la possibilité pour les adhérents, par la pratique de l'écrit, de témoigner de leur expérience de vie, de dire leur parcours, d'exprimer avec leur sensibilité la réalité de la lutte contre la souffrance psychique, de raconter les expériences, les rencontres qui les aident à tenir bon, à reprendre pied dans leur vie.

Aux cinq ouvrages qui sont déjà été publiés, sont venus se joindre cette année deux nouveaux livres.



LE COLLECTIF D'ÉCRITURE

Le Collectif d'écriture a pour but d'assurer la production, le suivi de la publication et de la diffusion des ouvrages.

Composé d'adhérents et de bénévoles, il a bénéficié cette année encore de la collaboration de l'écrivaine **Gisèle Bienne** dans le cadre d'une résidence d'artiste.

Elle a accompagné notre travail de production et de publication de récits de vie. Gisèle a mené un compagnonnage approfondi avec **Cédric Croy**, adhérent qui a produit textes et dessins.

Elle a assuré la préface de l'ouvrage qui résulte de cette entreprise,
« **L'enfant qui pense** ».



Activités 2020

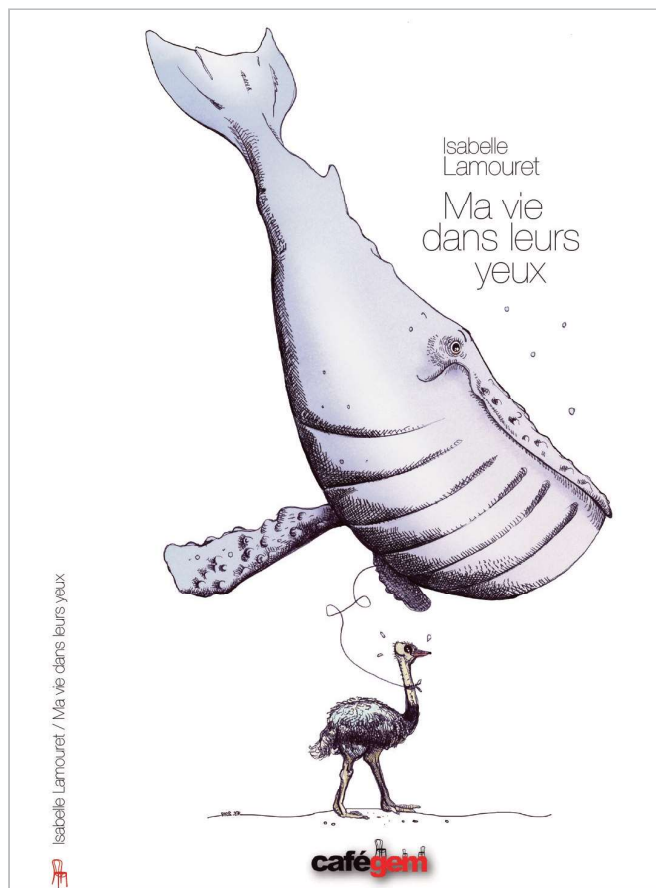
Cette année a été marquée par la pandémie et les deux confinements du printemps et de l'automne ont perturbé nos activités.

ÉCRIRE ET PUBLIER

Durant l'année 2020, le Comité de lecture n'a été en mesure de se réunir qu'à trois reprises, souvent en effectif restreint. Mais le travail d'écriture qui a eu lieu l'année précédente et s'est poursuivi dans les conditions que l'on sait a permis de finaliser deux ouvrages dont la publication a donné lieu aux temps forts de cette année exceptionnelle.

En février 2020, nous avons édité le livre d'**Isabelle Lamouret**, « **Ma vie dans leurs yeux** », préfacé par **Bernard Weber** qui avait accompagné Isabelle dans la rédaction de son récit de vie. « Sa vie », écrit Bernard, « fait avec ses animaux un tout indissociable, un récit inextricablement mêlé ». Ce récit sensible et prenant est complété par un recueil de poésies sous forme d'Abécédaire. Récit et poèmes témoignent de son engagement pour la cause animale.

Nous avons pu le présenter lors de l'Assemblée Générale du 26 février 2020. Mais le premier confinement intervenu en mars a rendu impossible les actions de médiatisation initialement prévues.

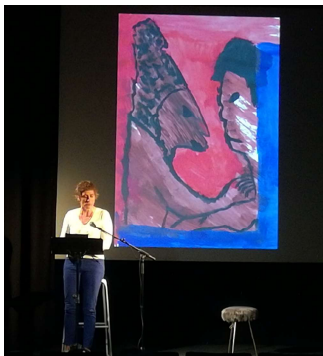


« L'enfant qui pense », le livre de Cédric Croy préfacé par Gisèle Bienne a pu être publié en septembre. Il faut saluer à cette occasion le travail de Laurence Bastin à laquelle nous devons la réussite technique et graphique de cette publication. Tous nos remerciements au Rotary Club de Reims, son don généreux a permis le financement de cette parution.

Notre collaboration avec Gisèle s'achève avec cette parution. Nous la remercions chaleureusement pour son aide et les qualités relationnelles et professionnelles dont elle a pu faire bénéficier notre collectif.

Faire connaître le CaféGEM et diffuser nos ouvrages

Le 25 septembre à la médiathèque Falala de Reims à 18h30 a eu lieu la lecture d'extraits de « Ma vie dans leurs yeux » d'Isabelle Lamouret et de « L'enfant qui pense » de Cédric Croy, lecture faite, avec beaucoup de sensibilité, par la comédienne Nathalie Azam en présence de 70 personnes. Les ouvrages, à cette occasion, se sont bien vendus.



Ce fut un moment fort pour notre collectif d'écriture, celui du lancement des 2 derniers ouvrages des Éditions du CaféGEM. Dans notre cadre de réflexion et d'échanges, chacun des membres du collectif a pu avoir regard sur ce processus du travail d'accompagnement à l'écriture qui aboutit, avec l'aide des pros de la littérature que sont Gisèle Bienne et Bernard Weber, à l'élaboration d'œuvres de qualité.

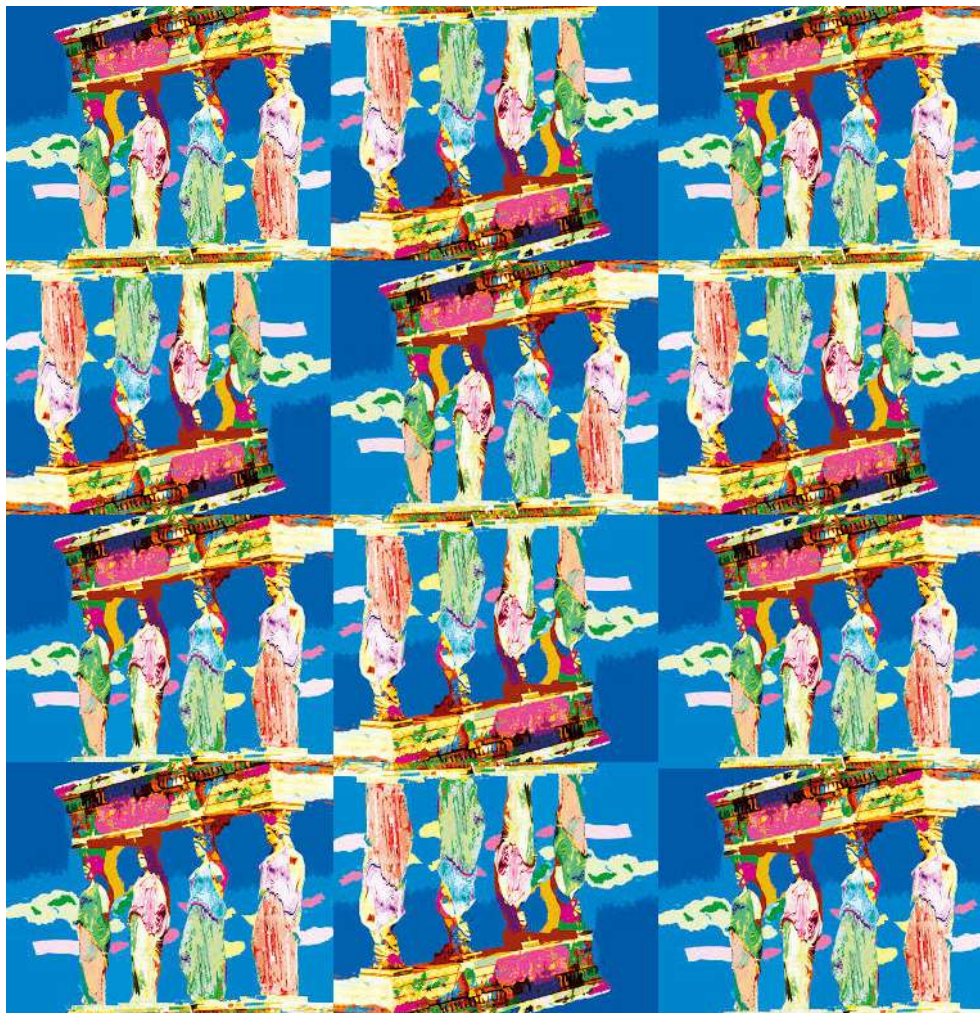
AGORA

mensuel

Instauré en septembre 2018, ce rendez-vous du premier lundi du mois, consiste à réunir les adhérents qui le souhaitent autour du Président ou de ses représentants. C'est un espace d'expression avant tout !

Il permet surtout de recueillir les avis, propositions, réclamations afin de répondre aux besoins et exigences des adhérents tout en les adaptant pour la bonne marche de l'association.

Ces réunions se sont poursuivies jusqu'en mars 2020. Elles comptaient plus de 30 participants.



ATELIER DESSIN

hebdomadaire

**Rien de tel que de se retrouver au CaféGEM
le mardi et/ou le jeudi
à l'heure de l'atelier dessin
pour se détendre et s'exprimer
dans un cadre paisible et convivial !**

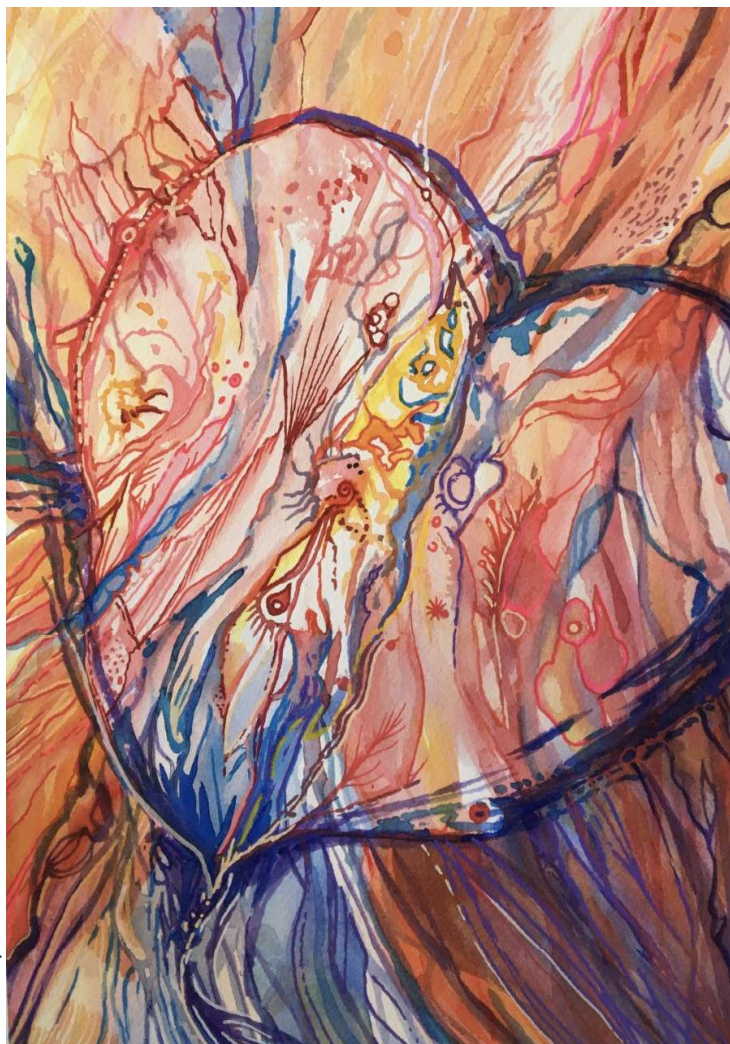
Incontournable socle des activités proposées au XII Rue Passe-Demoiselles...
Vivier fertile de ses artistes d'aujourd'hui et de demain, en toute souplesse et sans bouger les oreilles...

Félicitons tous.tes les participant.es
qui osent se jeter à "l'0" vers l'inconnu de l'œuvre à venir
(vous avez pieds ne vous inquiétez pas les ami.e.s...).

Toutes ces productions viendront enrichir l'univers intérieur et notre GEM
(et même notre ville !).

De façon libérée et sans pression, l'expression déballe ses couleurs et ses traits.
Merci à tout le monde !!!
Yoan, Geoffroy, Rémi

Dessin/Olivia Dareau



CAFÉ PHILO

mensuel

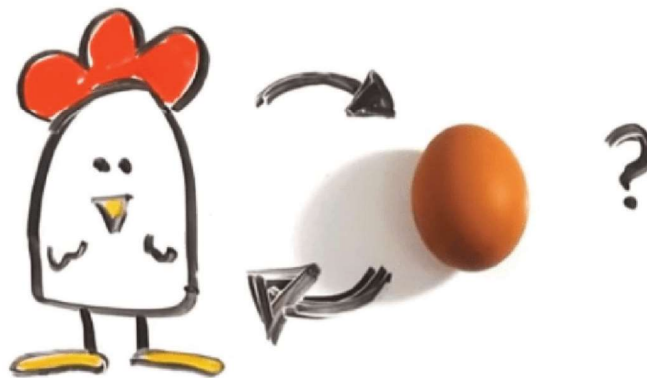
Souvent un jeudi par mois (ou presque), parfois un mardi, Didier Martz intervient au CaféGEM pour animer un café philo. Ces rendez-vous sont désormais regroupés sous l'expression « GEM à la philo ».

THÈMES ABORDÉS EN 2020

- 23 janvier **A-t-on conscience de ses actes ?**
- 18 février **Santé mentale et discriminations**
- 10 mars **Pourquoi vouloir toujours plus ?**

Du 4 juin au 17 juillet
9 séances en petits groupes
consacrées au confinement
et à la crise sanitaire

- 22 juillet **Peut-on échapper au temps ?**
- 24 sept **Faut-il suivre la mode ?**
- 15 octobre **De quoi sommes-nous riches ?**



ÉCOUTE MUSICALE

hebdomadaire

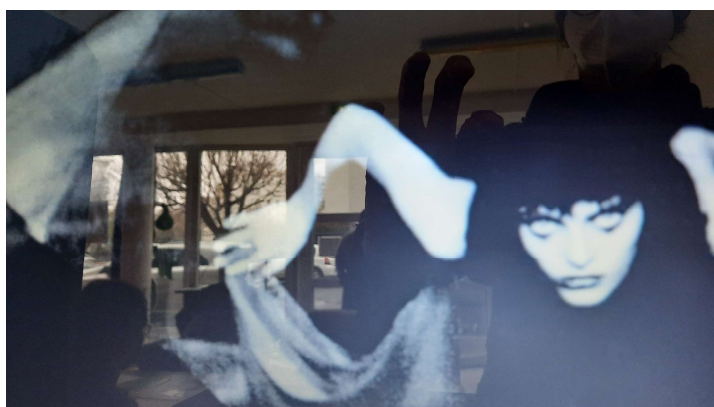
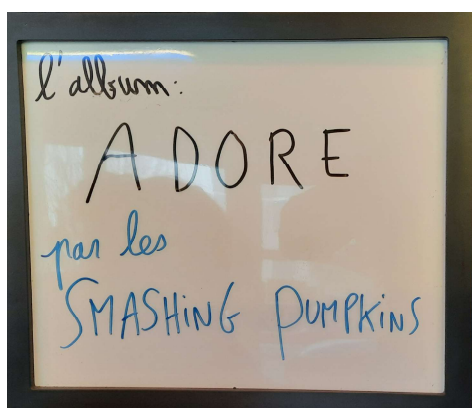
“ Transmettre l’amour des musiques, à travers cet atelier fondé sur le plaisir d’écoute & l’expression collective ” Rémi

Concrètement, ce sont des écoutes préparées ou non et des discussions libres (et culturelles) autour des morceaux entendus... bien installés dans le confort du coin salon avec une bonne chaîne hifi, 4 enceintes, et une ambiance lumineuse adaptée qui, parfois, nous invite à la danse ! Cet atelier a lieu actuellement le mercredi de 14h à 15h30, sauf les jours de randonnée.



Projets à développer :

- Fabrication et achat d’instruments de musique très simples
- Initiation pour en jouer ensemble, et hors-covid
- karaoké & accompagnements aux concerts (« Sortons Ensemble » avec cultures du cœur).



ATELIER D'ÉCRITURE

hebdomadaire

Depuis septembre 2018, l'atelier d'écriture a "empilé" des textes un peu comme on joue à la bataille ! Des textes nouveaux, chaque semaine, inspirés par le hasard de thèmes tirés au sort... Des textes où le JE dominait avec une question sous-jacente : "pourquoi écrire ? Mais des textes en "déshérence" pas souvent revisités. Chaque semaine, un nouveau thème effaçait le précédent. Avec un groupe qui oscillait entre 4 et 10 personnes, la formule du texte nouveau chaque semaine n'a pas développé l'assiduité.



Pendant le premier confinement, nous avons vécu une belle période d'écriture, à distance, de courts poèmes comme des Haikus, qui feront l'objet d'une exposition dans la Vitrine des adhérents. Les quelques fois où nous nous sommes retrouvés en 2020, nous avons aussi réfléchi au besoin, au désir et au plaisir d'écrire, exprimés en une seule phrase, à la manière d'un texte de Charles Juliet.

11 janvier proposition d'un roman
à plusieurs voix et personnages

18 janvier } 4 personnages
25 janvier } créés
(à l'imparfait pour botin
du présent)

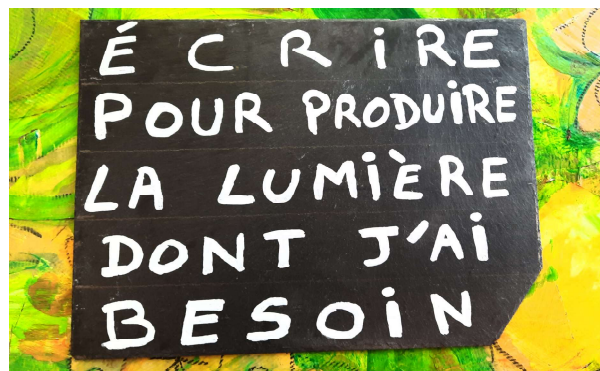
John, prof de musique (David)
à Reims

Flo, antillaise venue à Paris (Philippe)
en partance pour Marseille

Gilou artisan zinghaï (Isabelle)
en banlieue parisienne
son père, appelé le "père Noël"

Sheerima jeune népalaise (Marie)
qui étudie le Bouddhisme

le 1^{er} février : nouveau personnage



Depuis janvier 2021, l'atelier propose de fonctionner comme un puzzle dont on ne connaît pas encore le nombre de pièces ! c'est à dire de personnages de papier auxquels il faudra insuffler la Vie, les faire se rencontrer, "s'emboîter" comme les pièces d'un puzzle, pour tenter une autre aventure, la fiction romanesque ... C'est donc une nouvelle étape où les participants devront suivre leur personnage avec régularité...

Marie-Françoise Millet et les participants de l'atelier d'écriture.

CINÉGEM

hebdo ou bimensuel

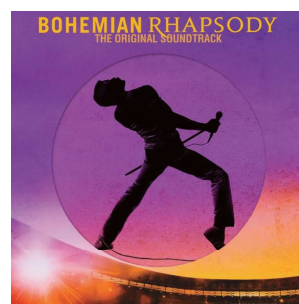
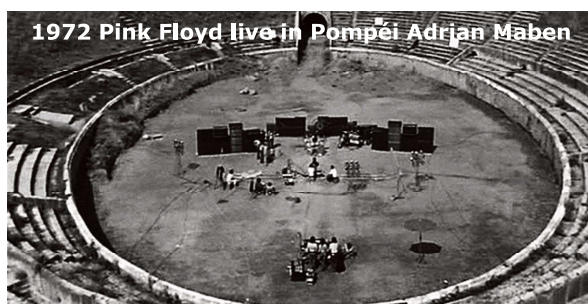
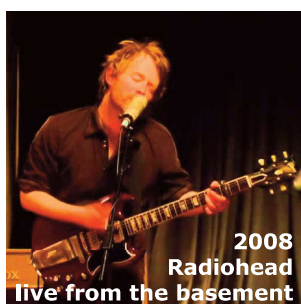
L'atelier CinÉGEM a pu se dérouler sur 14 séances

malgré la crise sanitaire qui nous a bloqué dans le déroulement des activités du GEM.

Grâce à la programmation de Richard et Rémi,
un pont entre l'activité ÉCOUTE MUSICALE et CinÉGEM

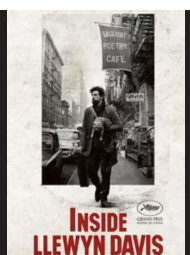
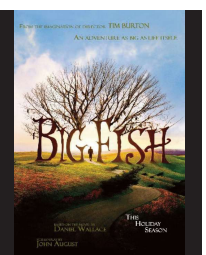
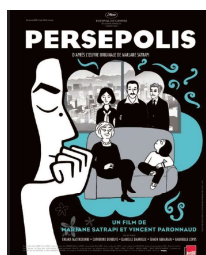
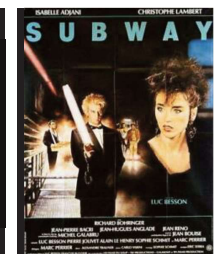
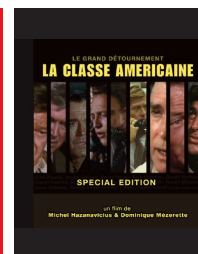
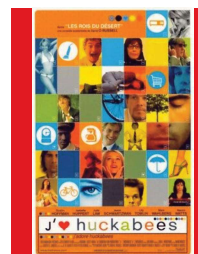
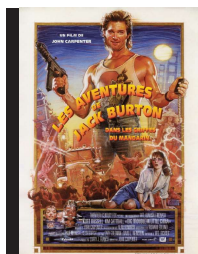
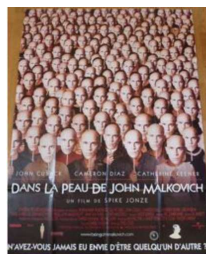
en passant les concerts de **Radiohead** et de **Pink Floyd**.

Nous avons pu voir également un biopic
sur le groupe Queen : « **Bohemian Rhapsody** »



AINSI QUE DES COMÉDIES & AUTRES FILMS

- « **Dans la peau de John Malkovitch** » de Spike Jonze 1999
- « **Mars Attacks** » de Tim Burton 1996
- « **Les aventures de Jack Burton, dans les griffes du Mandarin** » de John Carpenter 1986
- « **J'adore Huckabees** » de Huckabees David O.Russel 2004
- « **Le grand détournement**
La classe américaine » de Michel Hazanavicius et Dominique Mézerette 1993
- « **Subway** » DE Luc Besson 1985
- « **La tortue Rouge** » de Mickaël Dudok de Wit 2016
- « **Persepolis** » de Vincent Paronnaud et Marjane Satrapi 2007
- « **Monsieur je sais tout** » de François Prévôt-Leygonie et Stephan Archinard 2017
- « **Big Fish** » de Tim Burton 2003
- « **Inside Llewyn Davis** » de Ethan et Joël Cohen 2013



CHORALE

hebdomadaire



De nouveaux membres, des départs, une participation irrégulière qui ne facilite pas l'apprentissage, des attentes différentes sur le répertoire des chants et les objectifs des uns et des autres. Bref !!! Toutes les difficultés que l'on retrouve dans ce type d'atelier.

**“ Il reste très utile pour des personnes
qui veulent s'exprimer et cherchent le contact ”**

Jacques Laillet

Depuis le 1^{er} confinement, l'atelier chorale a été suspendu jusqu'à nouvel ordre.



YOGA

mensuel

L'activité Yoga se déroule une fois par mois depuis juin 2011,
encadrée par Christine Hautavoine,
le mardi matin à 9 H 30 au local du CaféGem les mois d'hiver
et le vendredi à 14 H 30 au jardin
dès que le temps le permet

Bilan de l'année : Comme les années précédentes, le yoga est suivi par 4 à 8 pratiquants.

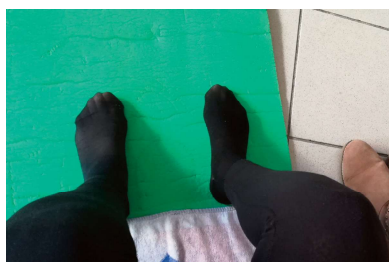
**Une grande liberté est laissée à chacun,
dans la pratique elle-même ainsi que dans la participation
tout au long de l'année**



Le yoga est une expérience et nous accueillons tous ceux qui ont envie de se lancer dans cette expérience. Chaque séance est différente. Tout en suivant le groupe, chaque personne pratique à sa manière et reste le temps qui lui convient, dans la mesure où le silence est respecté. À la fin d'une séance de yoga, l'essentiel est de se sentir bien, apaisé, détendu...

Trois séances seulement en intérieur ont dû être suspendues en raison du Coronavirus :
→ mai, novembre et décembre.

Sinon, autant au jardin que dans la salle, les distances ont pu être respectées entre les pratiquants.



INITIATION AU JEU D'ÉCHECS

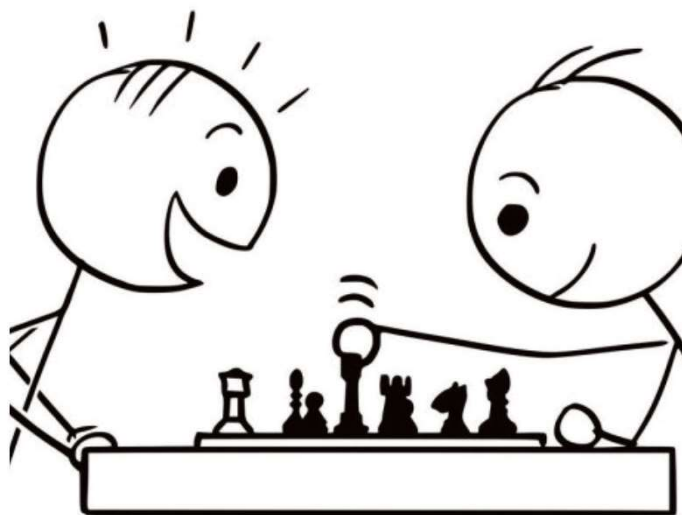
hebdomadaire

Interrompus par le premier confinement
seulement

7 ateliers ont eu lieu du 2 janvier au 13 mars 2020 (32 en 2019)
Le tournoi 2020 entre le CaféGEM et La Locomotive n'a donc pu avoir lieu

**Malgré tout, 11 personnes ont participé à l'atelier en 2020
(7 en 2019)**

Nous espérons pouvoir reprendre nos ateliers avant la fin de l'année 2021, Gérald.



SOUVENIRS...



SORTIR AVEC CULTURES DU COEUR

mensuel

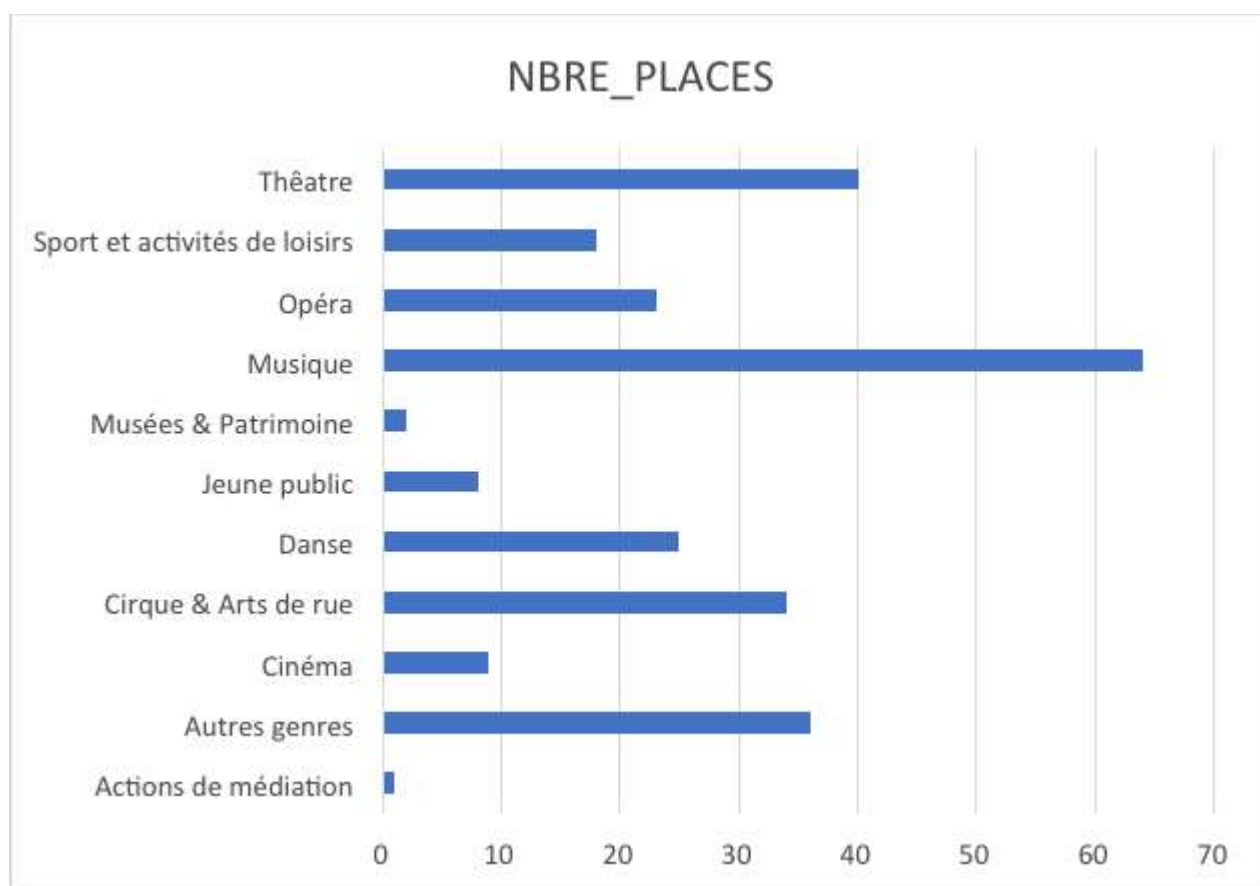
CULTURES DU CŒUR

est un acteur de transformation sociale par la culture

C'est une association nationale qui a pour objet de permettre aux personnes en difficulté, de pouvoir accéder à la culture, de sortir. Des relais sont présents un peu partout. En 2020, c'est plus de 4000 relais, plus de 6000 partenaires culturels et sportifs, 250 000 sorties, 600 000 invitations. Dans la Marne, ce sont 80 relais et 70 partenaires qui mettent à disposition de places offertes ou à tarif réduit.

Ce nombre de places offertes est limité, une place réservée,  c'est un engagement à y aller.

À Reims, ce sont 50 relais pour le CaféGEM.



TOTAL DES RÉSERVATIONS :

260

Chaque mois, le 1er mardi à 17 heures, il y a une permanence de Cultures du Cœur au CaféGEM assurée par François Gonnet. Les documents restent disponibles au CaféGEM. Ce fut des moments de découverte, de musiques différentes, de spectacles, d'expositions, de conférences.

Les témoignages sont très appréciés de Cultures du Cœur, des partenaires, et même des artistes.

RANDOGEM

mensuel

En cette année 2020, synonyme de confinement, d'isolement, d'enfermement...
**Adrien, notre fidèle guide a réussi à nous organiser
quelques randonnées en « slalomant »
entre les dates restrictives de circulation !!!**

- Que du bien pour notre physique ankylosé dans l'étroitesse de nos logements
- Que du bien pour notre esprit engourdi par le manque de communication

**Ces randonnées nous apportent également un calme intérieur,
elles apaisent nos émotions et elles renouent des liens de sympathie.**

Pendant quelques heures, une fois par mois, nous découvrons de nouveaux chemins à travers notre région, nous apprécions cette grandeur de l'espace, cette sensation de liberté, ce désir de nature loin des bruits de la ville ; et aussi nous rêvons à d'autres chemins de France où peut être si nous en avons la volonté, Adrien pourra nous conduire... À réfléchir !!! Anne-Marie Charlier



**RENDEZ-VOUS AU PotaGEM POUR UNE RANDONNÉE
UN MERCREDI PAR MOIS
DÉPART À 12H30 OU 13H30 SUIVANT LA SAISON**