

cafégem

Cultivons l'art de vivre ensemble

Groupe d'Entraide Mutuelle

PROJET ACTION ARTISTIQUE CULTURELLE 2022



Un café associatif sans alcool
pour aller mieux
et sortir de l'isolement psychique

Une structure originale à la croisée des chemins de la santé, du social et de la culture

L'image de la santé mentale et plus spécifiquement du handicap psychique est encore trop souvent péjorative dans la société et les personnes concernées sont particulièrement stigmatisées.

Le CaféGEM, café associatif sans alcool, offre un accueil convivial, dans des horaires adaptés, aux personnes souffrant des conséquences des maladies psychiques.

Favoriser l'épanouissement et la participation des personnes

Il s'agit de restaurer et maintenir les liens sociaux, de retrouver confiance en soi, de rompre l'isolement et la solitude inhérente à la souffrance psychique.

La visée du projet est que tout adhérent s'intègre, se sente bien, bénéficie de l'émulation du groupe ; s'ouvre à la vie culturelle et participe aux événements de la cité, partage dans un esprit d'entraide des responsabilités, se crée un réseau relationnel, s'engage dans la vie associative ou soit tout simplement présent.

Changer l'image que les personnes elles-mêmes ont de leur situation Changer le regard de la société sur le handicap psychique

Dans cet objectif le CaféGEM utilise le levier culturel et artistique pour impulser une dynamique dans le groupe, faire connaître à l'extérieur son action, susciter des rencontres improbables, donner une image positive des personnes en situation de handicap psychique.

Action artistique et culturelle pour la prévention contre l'exclusion sociale

Ce projet est fondé sur la conviction que la créativité permet de développer les domaines de la sensibilité, de l'imaginaire, de l'émotion et de l'intelligence.

Cette place accordée à l'expression personnelle concourt à l'équilibre nécessaire entre la construction d'une personne et la conscience sociale. Ce projet contribue à la promotion d'une meilleure compréhension et représentation de la santé et de la maladie. Dans cette perspective, l'art et la culture donnent sens et signification à la vie.

Ils contribuent au désir de vivre et au plaisir d'exister.



L'association se présente comme un outil qui trouve sa force et son fondement par l'implication de ses usagers. Son projet est de favoriser le mieux-être individuel et collectif. En proposant le média culturel et artistique, il permet à chacun de trouver une place dans des expériences multiples et inventives conduites par des artistes, des professionnels, et des personnes s'investissant dans des actions bénévoles.

Les horizons divers des uns et des autres, les rencontres favorisent une vie plus riche.

Les moments artistiques et culturels
les temps conviviaux
(qu'ils soient autour d'un repas ou au jardin)
affirment que tout reste toujours possible et ouvert.
Ils sont ouverture vers l'autre.
Ils sont une interface entre le dedans et le dehors la santé et le bien-être, l'hôpital et la cité.

ARTISTES/AUTEURS QUI ONT SOUTENU NOTRE ACTION EN 2021

La diversité des pratiques artistiques, la pertinence du projet proposé par l'artiste ainsi que les qualités tant humaines que relationnelles de transmission sont les critères de choix des intervenants pour encadrer un stage artistique au CaféGEM. Spectacles ou expositions produites à l'issue de ces expériences deviennent des événements conviviaux organisés en collaboration avec les adhérents, sous l'égide d'artistes professionnels, les restitutions d'atelier et manifestations culturelles sont ouvertes à tout public.



PROJET 2022

STAGES ARTISTIQUES

JANVIER à MARS

- "Autour de la Voix" - Olivia BEGYN, chanteuse

MARS/JUIN

- "Land'ART" au Jardin Le PotaGEM - Caroline VALETTE, plasticienne

MAI/AOÛT

- "FENÊTRES" installation In situ à l'ISFI - Raymond SARTI, scénographe

SEPT/OCTOBRE

Dans le cadre de la **SDD** (Semaine du Développement Durable)

- "LA FINE FLEUR", Sabine MAFFRE, conservatrice - Laurence BASTIN, photographe

NOVEMBRE

- « Se souvenir que l'on sait raconter des histoires... » Fred Pougeard, conteur

EXPOSITION/ CONFÉRENCE-DÉBAT

DECEMBRE 2021 à JANVIER 2022 - Création durant les confinements

- EXPOSITION " TOUT VA BIEN ? " - Bibliothèque Universitaire SORBON et SANTÉ
Tirages digigraphiques de Sandrine RABOUAN, artiste plasticienne
- EXPOSITION de travaux artistiques des adhérents du CaféGEM - BU SANTÉ
- CONFÉRENCE/DÉBAT - BU SORBON

En partenariat avec l'**URCA** (Université Régionale de Champagne Ardenne) et les **BU SORBON** et **SANTÉ**

En partenariat avec le **SUAC** (Service Universitaire d'Action Culturelle)

JANVIER à OCTOBRE dans le cadre des SISM (Semaines d'information sur la Santé Mentale)

- VERNISSAGES des expositions à l'IRF réalisées et présentées par les adhérents et artistes qui ont travaillé avec le CaféGEM
- PERFORMANCE THÉÂTRALE - " COURAGE CRÉONS " par Laurence VIELLE, comédienne
texte de Jean-Pascal DUBOST, Fantasqueries, Éditions Isabelle Sauvage, Collection *présent(in)parfait*
- INAUGURATION de l'ensemble des réalisations artistiques
- LECTURE PUBLIQUE par Nathalie AZAM , extraits des livres "Ma vie dans leurs yeux" d'Isabelle LAMOURET et "L'enfant qui pense" de Cédric CROY, adhérents publiés par Les Éditions du CaféGEM

AVRIL - Ateliers D'artistes au CaféGEM en partenariat avec La Fileuse - Ville de Reims

- Exposition d'un artiste de la friche - accueil et rencontre
- **OCTOBRE/NOVEMBRE/DÉCEMBRE** dans le cadre de la **SDD** (Semaine du Développement Durable)
- EXPOSITION "LA FINE FLEUR" - Dessins, peintures, photographies des travaux réalisés pendant le stage artistique
- CONFÉRENCE "LES PLANTES INDIGÈNES POUR UN JARDIN NATURE" par Dominique Brochet

LECTURES PUBLIQUES À LA MÉDIATHÈQUE FALALA

JANVIER	Philippe HIRAUX	SEPTEMBRE	Françoise JIMENEZ
FÉVRIER	Gisèle TORTORELO	OCTOBRE	Nathalie AZAM
MARS	Julien ROYER	NOVEMBRE	Fred POUGEARD
AVRIL	Lucie BOSCHER	DÉCEMBRE	Didier LELONG
MAI	Alberto LOMBARDO		
JUIN.	Géraldine JAUJOU		

ÉVENEMENTIEL 4 manifestations de soutien aux actions du CaféGEM

FÉVRIER	Fête de la Chandeleur et Mardi Gras
JUIN	Fête de la musique, Pique-Nique au PotaGEM
OCTOBRE	Soirée "Un été en Automne" Cie Facteur Théâtre
DÉCEMBRE	Repas de Noël - Théâtre du Mitch

OCT 2021 - Atelier autour de la voix à MARS 2022



PENDANT 6 MOIS, 1H30 PAR SEMAINE UN ATELIER AUTOUR DE LA VOIX
AVEC **Olivia Begyn** chanteuse (www.oliviabegyn.com)

« **LA VOIX EST LE REFLET DE L'ÂME** » Platon

Dès notre venue au monde nous poussons notre premier cri. Dès lors la voix, notre voix fait partie de notre vie.

Elle nous accompagne au quotidien, nous met en valeur ou nous complexe. On l'aime, on la déteste, elle nous agace, on en joue...

Il est parfois un peu compliqué de pactiser avec elle. Certains jugent la leur trop discrète, enfantine, d'autres trop haut-perchée ou encore trop grave. Pourtant cette voix fait partie de nous, de notre être. Telle une empreinte digitale elle est unique et nous suivra toute notre vie.

FÉVRIER/ÉVÉNEMENTIEL



SOIRÉE DE SOUTIEN AUX ACTIONS DU CAFÉGEM

MARS/AVRIL/JUIN 2 Ateliers Land'ART 2022



RÉALISATION D'UN PROJET COLLECTIF en deux temps avec les adhérents **Caroline Valette**, artiste plasticienne (<https://caroline-valette.com>) nous a proposé deux stages artistiques au jardin du CaféGEM **le PotaGEM**.

À partir d'une première visite de l'ensemble du jardin et des pistes évoquées lors de cette rencontre, voici une proposition qui tient compte de l'esprit du lieu, tout en valorisant une zone spécifique qui offrira une meilleure lisibilité du Pota GEM.

PROJET PROPOSÉ PAR CAROLINE VALETTE

➔ 2 PROPOSITIONS DÉCLINABLES

En tant que plasticienne, j'ai deux axes principaux de travail où j'utilise les matériaux pour ce qu'ils sont. Une pratique qui s'inscrit dans le mouvement Land-Art et parallèlement une expérience plastique autour des assemblages d'objets « rebuts » inspirée des Nouveaux Réalistes et de l'Art brut.



PROJET LAND'ART

Il est possible de réaliser une création totalement végétale avec des matériaux naturels, essentiellement des branches, en partie collectés sur place. Les assemblages sont réalisés à partir de ficelle de lin et de sisal. L'ensemble est donc biodégradable. Il peut être entretenu et poursuivi par les adhérents au fil des années. Ce type de production est discret à première vue et de loin.

C'est un jeu de plein et de vides qui laisse passer la lumière.

Il est possible aussi d'intégrer à cette construction à base de branches et de bois, des matériaux de récupération tel que des morceaux tournés de meubles en bois, quelques palettes et objets en plastique.



Ici la démarche est d'associer l'utilisation de matières naturelles à la valorisation d'objets de récupération.

L'ensemble peut être entretenu, voir agrandi par les adhérents au fil des années, et donc le risque de pollution du lieu est faible.

Il est nécessaire de se poser la question du choix des matériaux. La démarche et l'approche ne sont pas les mêmes.

Cette création doit être en accord avec la ligne de conduite de l'association, des participants et des usagers de ce jardin.

Dans un cas comme dans l'autre, il sera nécessaire de faire rapidement une demande au Service des espaces verts de la Ville pour récupérer des branches spécifiques à la première et la deuxième période d'intervention.

En entrant dans le PotaGEM, sur la gauche, l'espace est bordé d'un long muret qui court jusqu'au fond du jardin. Au centre, on devine le passage qui mène aux arbres, le cœur du potager.



Ici, l'espace est dégagé, engazonné et visible de la rue. Quelques compositions de plantations sont posées ici et là.

PROJET LAND'ART



Il y a une création du Collectif Fikus composée de 6 axes verticaux en bambou, un assemblage de câbles sur lesquels s'enroulent les tiges de 6 pieds de houblons plantés il y a quelques années.

L'idée principale est de réaliser une sculpture principalement en bois qui s'intégrera à l'installation existante tout en proposant un nouvel aménagement du lieu.

UNE CABANE ARCHITECTURÉE



À partir de la structure existante de Fikus
Un rectangle au sol de 4.50 m / 4.60 m structuré par 6 axes de bambou renforcés de +/- 3 m de hauteur.

PROJET LAND'ART

Pour cette proposition, l'idée est de réaliser une architecture imaginaire réalisée avec du bois et de la ficelle. Elle prendra place autour de la structure existante en gardant le côté graphique et aérien.



Vue du fond du jardin, la silhouette ajourée d'un bâtiment imaginaire viendra se superposer aux constructions existantes en arrière-plan.

Vue de la rue Passe-Demoiselles, la façade de la composition architecturale se lira aussi à claire-voie.

Pour permettre un ombrage plus important du lieu, le souhait est de renforcer le réseau de câbles sur la partie supérieure de la structure.



Cette création composée d'un assemblage de panneaux verticaux multipliera ainsi les points d'accroches aux nombreuses pousses des pieds de houblon déjà plantés. On associera à l'ensemble quelques plantes grimpantes annuelles comme le haricot d'Espagne, l'ipomée ou la capucine...



PROJET LAND'ART

L'utilisation de certains éléments collectés (morceaux de meubles en bois, éléments en plastique) par les participants et l'association permettrait une plus grande solidité de l'ensemble ainsi qu'une meilleure visibilité de l'extérieur grâce à quelques objets colorés fixés en façade comme éléments décoratifs.



VUE DE LA RUE PASSE-DEMOISELLES

Cette proposition se concentre sur la lisibilité et l'identification du jardin comme étant le « PotaGEM ». Avec un ensemble de matériaux naturels du jardin, collectés et assemblés, le principe est de construire en grande taille, les 7 lettres de PotaGEM sur une longueur de +/- 8 m en utilisant principalement la face vue de la structure existante (installation Fikus).



Cette création permettra aussi de multiplier les points d'accroche pour les tiges des houblons déjà plantés.

Une fois de plus, en fonction des choix de départ, la création pourra être aux tons naturels du lieu et bien plus visible avec l'utilisation d'éléments collectés qui permettrait solidité et visibilité avec des objets colorés en façade.

DÉROULEMENT DES ATELIERS LAND'ART

Une première rencontre de 3 heures le lundi 21 mars

Elle permettra de présenter mon travail de plasticienne qui s'oriente vers deux axes principaux : **le Land'Art et l'utilisation de rebuts pour réaliser des assemblages.** Les participants pourront alors découvrir l'ossature du projet et les techniques utilisées pour la réalisation des différentes parties.

4 séances de 4 heures (ou 2x2h) le lundi 21, mardi 22, jeudi 24 et vendredi 25 mars
Collectes, coupes, assemblages de certains éléments avec de la ficelle de sisal et du fil de lin.
En fonction du temps, création de bois spécifiques pour la structure, atelier en extérieur ou en intérieur si besoin.

PROJET LAND'ART

Il peut y avoir par exemple 2 groupes, un pour le « gros œuvre », l'autre dans le travail de précision en fonction des affinités et de la motricité de chacun.

1 séance de plantation de 3 heures le jeudi 28 avril.

4 séances de 4 heures (ou 2x2h) le lundi 30, mardi 31 mai, jeudi 2 et vendredi 3 juin

Mise en espace de divers éléments de décoration réalisés à partir de branches souples, de clématites et de petits objets comme des coquilles de noix ou d'escargots, des bouchons, des boules de Noël, etc...

PRÉSENTATION DE LA CRÉATION AU JARDIN - FIN JUIN

JUIN/ÉVÉNEMENTIEL



PIQUE-NIQUE DE SOUTIEN AUX ACTIONS DU CAFÉGEM AU JARDIN LE POTAGEM



2022 - Le CaféGEM et L'IRF du CHU

Depuis 2007, le CaféGEM propose des pratiques artistiques très diversifiées, certains adhérents ont développé un travail personnel et l'association les soutient dans leur démarche.

Cette année, le projet d'action culturelle et artistique 2022 du CaféGEM repose sur le désir de travailler avec l'IRF (Institut Régional de Formation au CHU de Reims) pour explorer d'autres espaces d'exposition et rencontrer les étudiants, futurs professionnels de santé.

Cette collaboration prend tout son sens à divers niveaux :

- **Informer, sensibiliser ces publics** par ce projet artistique provoquant rencontres, dialogues à travers les oeuvres exposées tout au long de l'année et les manifestations proposées ponctuellement.
- **Tisser du relationnel dans la durée**, laisser le temps à chacun de prendre ses marques dans cet espace et ce contexte particulier.
- **Favoriser l'échange sur** les parcours et projets de vie qui se croisent de façon souvent complémentaires. Ces rencontres suscitent le dialogue sur les expériences vécues, ce que l'on n'apprend pas toujours dans les livres mais seulement au contact... En respectant, bien sûr, les gestes barrières !!!
- **Un fil conducteur qui va dynamiser et motiver** les adhérents pour créer en vue d'exposer en dehors du CaféGEM, soit individuellement ou collectivement tout au long de l'année dans un espace choisi à l'IRF (hall d'entrée, salle commune, couloir, petite alcove intimiste, lieu de passage, colonnes, fenêtres etc...).
- **À chacun son rythme au CaféGEM**, les adhérents seront accompagnés par l'animatrice de la conception à la présentation publique de leur projet.

Au CaféGEM, deux espaces sont dédiés à la présentations des travaux artistiques tout au long de l'année :

L'un permanent, "**La Vitrine des Adhérents**", tous les deux mois, le travail exposé est visible par le public qui fréquente l'association.



Pour ceux qui ont un peu plus d'assurance, un espace ponctuel, "**La Grande Salle**" qui en surface disponible propose 30m² de murs et 30m² de grandes baies vitrées sur l'extérieur.

L'animatrice accompagne le temps nécessaire l'adhérent de la conception à la présentation devant un large public. L'association soutient le projet avec un budget alloué pour le matériel, la communication et le buffet du vernissage.

À cette occasion, un carton d'invitation est réalisé et diffusé largement.

L'ASSOCIATION EMPRUNTE DE TOUTES CES EXPÉRIENCES, LES RENCONTRES, LES RETOURS POSITIFS DU PUBLIC L'ONT AMENÉS À SORTIR DE SES MURS.

Sur l'invitation de l'IRF du CHU de Reims (Institut Régional de Formations), le CafégEM propose en associant à ce projet M.Raymond Sarti, scénographe, d'investir différents espaces de l'institut en exposant des travaux artistiques d'adhérents (personnels ou réalisés collectivement lors des stages) ainsi que des projets d'artistes ayant travaillé avec l'association.

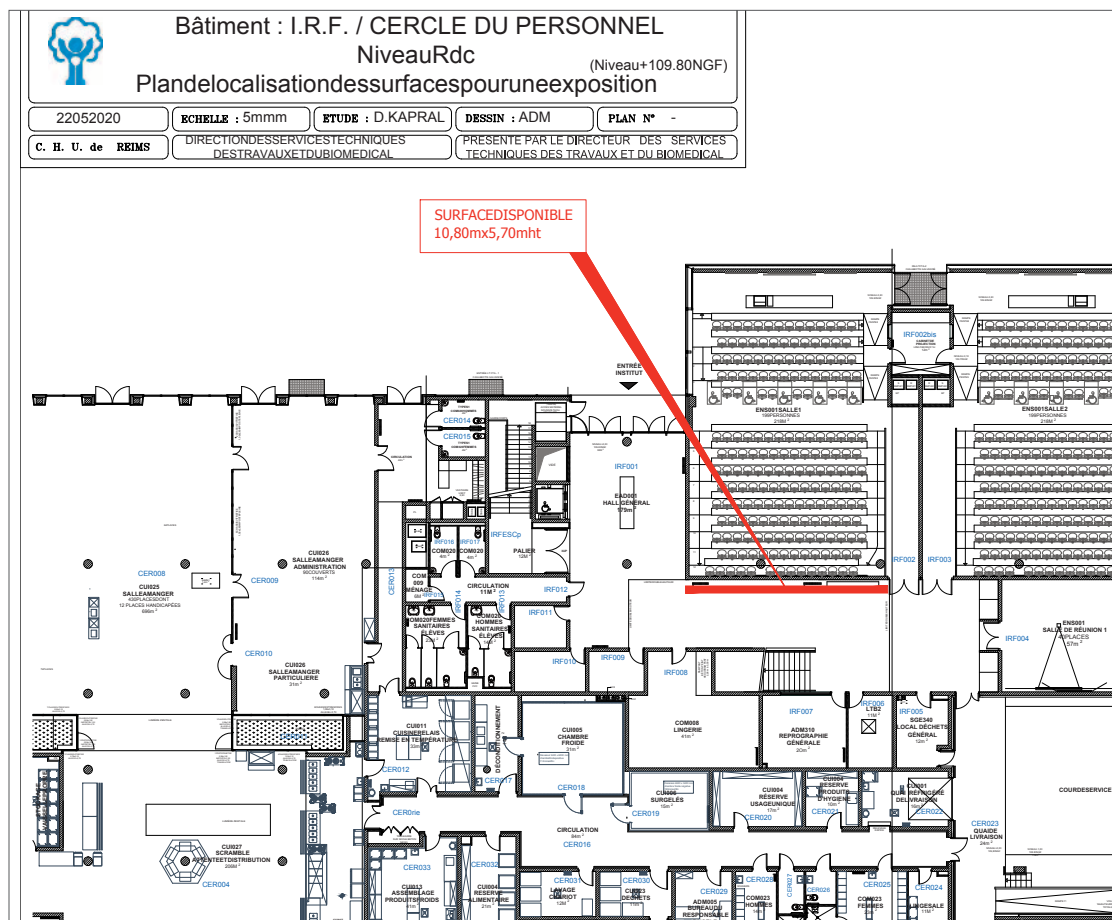
CETTE COLLABORATION, EN PREMIER LIEU EST UNE AVENTURE HUMAINE

AVEC L'ENSEMBLE DES ÉCOLES ET INSTITUTS

DE L'INSTITUT RÉGIONAL DE FORMATION DU CHU :

- IFCS : Institut de Formation des Cadres de Santé
- IFMEM : Institut de Formation des Manipulateurs en Electro-radiologie Médicale
- IFSI : Institut de Formation en Soins Infirmiers
- EIADE : Ecole d'Infirmiers Anesthésistes Diplômés d'Etat
- ESF : Ecole de Sages-Femmes
- IFAS : Institut de Formation d'Aides-Soignants
- EP : Ecole de Puéricultrices
- IFAP : Institut de Formation d'Auxiliaires de Puériculture
- EIBODE : Ecole d'Infirmiers de Bloc Opératoire Diplômés d'Etat
- IFMK : Institut de Formation en Masso-Kinésithérapie
- IFA : Institut de Formation des Ambulanciers
- CFARM : Centre de Formation des Assistants de Régulation Médicale

Après avoir visité l'Institut Régional de Formations, accompagnés de **Mme Sandra GUESNEL-CORMY**, Cadre Administratif IRF, Référent handicap IRF, SERV.COMMUNS ECOLES, PÔLE RH FORM RELATIONS SOCIALES et **Mr David KAPRAL**, responsable de la cellule Multi-Services au CHU de Reims, nous avons constaté avec M.Raymond Sarti qu'une surface de 10,80m de long sur 5,70m de large dans le Hall pouvait être un support pour réaliser un projet collectif. Cette oeuvre resterait de façon perenne à l'IRF.



MAI/AOÛT - Ateliers artistiques 2022



RÉALISATION D'UN PROJET COLLECTIF en deux temps avec les adhérents en lien avec l'IRF

Raymond SARTI, scénographe (<https://raymondsarti.com>) nous a proposé deux stages artistiques au CafégEM sur le thème "Fenêtres" pour réaliser une installation *in situ* sur ce vaste mur.

Semaine 1

Chacun sa fenêtre, chacun son monde et sa vision. Chaque adhérent est invité à regarder par la fenêtre et nous dire son monde, tant intérieur, qu'extérieur.

Tous les médiums peuvent être envisagés sur éléments (collage, peinture, etc..). Préalablement récupérés auprès d'un partenaire (type fenêtres récupérées auprès de sociétés telle Lapeyre, Emmaüs ou autre)

Le premier jour, nous regarderons des fenêtres largement utilisées dans l'histoire de l'art de la peinture, de la photographie, afin d'ouvrir les esprits.

Peut être que quelques photocopies de certaines oeuvres seront distribuées au titre d'inspirations.

Fin de semaine, les fenêtres sont terminées.

Prévoir le transport dans un lieu pour le stockage, La Fileuse (Friche artistique).



Les fenêtres sont de simples **objets de notre quotidien**. Elles sont cependant parées de multiples **possibilités de réflexion**. Le support sur lequel la vue glisse mais ne s'arrête pas. Comme le regard, une vue extérieure ou un focus cadré « **du dehors** » qui permet de traverser l'opacité d'une fenêtre. La vitre en l'occurrence permet de voir "**au-travers de**".

Regarder au-travers...de l'âme humaine ?

« **Voir** », reviendrait il à apercevoir quelque chose sans y prêter attention ? à contempler ? observer ?

Ce qui « se passe », suppose une agitation, un microcosme de **vie derrière la vitre** ? Peut être la possibilité de poser un monde d'**imagination** à partir du réel, ou un **réel** à partir de l'imaginaire ?

Revenons au décor, à l'accessoire, à la structure par le **jeu de ses prismes**, cette installation va multiplier aussi les **points de vue**, les questionnements et offrir une multiplicité d'associations d'éléments disparates.

Transpercer le réel « pour trouver du nouveau » ?

Nous évoluons ainsi d'une réalité **extérieure** à une structure **interne**, sans cesse renvoyées de l'une à l'autre.

Semaine 2

Cette semaine sera dédiée à l'installation des fenêtres *in situ*, afin d'en faire une oeuvre collective.

Composition au sol, puis fixation, puis rectificatifs sur l'ensemble. Mise en Lumière, et installation à l'IRF, puis inauguration.

En collaboration avec Mr David KAPRAL, responsable de la cellule Multi-Services au CHU de Reims pour la construction de la structure métallique afin de rendre l'installation pérenne dans le hall de l'IRF

Cette phase est un temps important de partage avec le public, au travers de retours, d'échanges.

LES FENÊTRES

« Celui qui regarde du dehors à travers une fenêtre ouverte, ne voit jamais autant de choses que celui qui regarde une fenêtre fermée. Il n'est pas d'objet plus profond, plus mystérieux, plus fécond, plus ténébreux, plus éblouissant qu'une fenêtre éclairée d'une chandelle. Ce qu'on peut voir au soleil est toujours moins intéressant que ce qui se passe derrière une vitre. Dans ce trou noir ou lumineux vit la vie, rêve la vie, souffre la vie.

Par delà des vagues de toits, j'aperçois une femme mûre, ridée déjà, pauvre, toujours penchée sur quelque chose, et qui ne sort jamais. Avec son visage, avec son vêtement, avec son geste, avec presque rien, j'ai refait l'histoire de cette femme, ou plutôt sa légende, et quelquefois je me la raconte à moi-même en pleurant.

Si c'eût été un pauvre vieux homme, j'aurais refait la sienne tout aussi aisément.

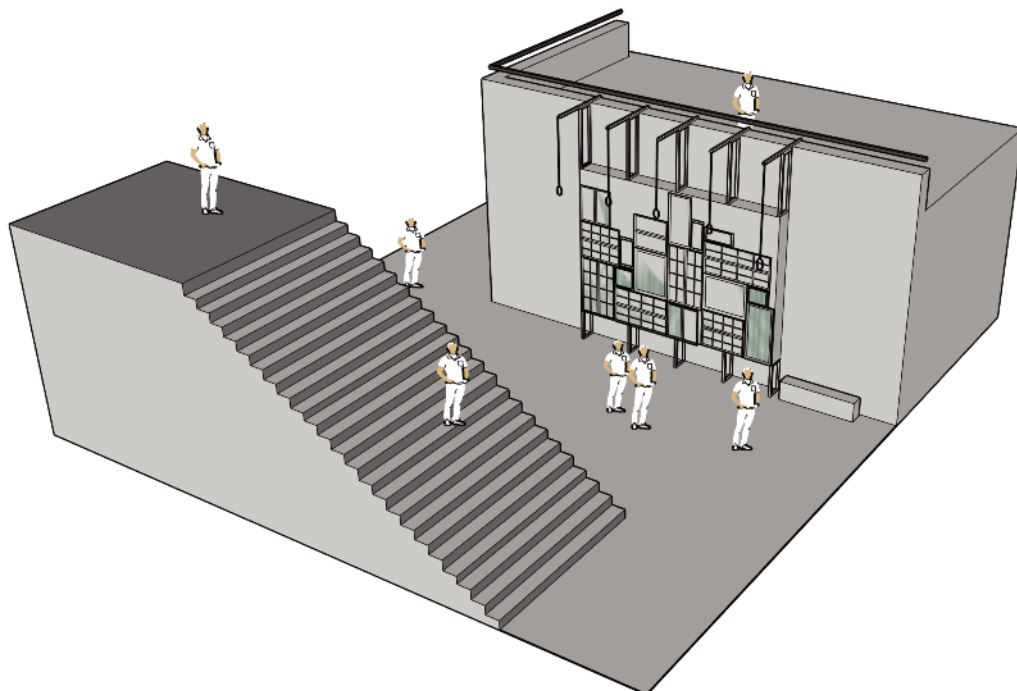
Et je me couche, fier d'avoir vécu et souffert dans d'autres que moi-même.

Peut-être me direz-vous : « Es-tu sûr que cette légende soit la vraie ? » Qu'importe ce que peut-être la réalité placée hors de moi, si elle m'a aidé à vivre, à sentir que je suis et ce que je suis ? »

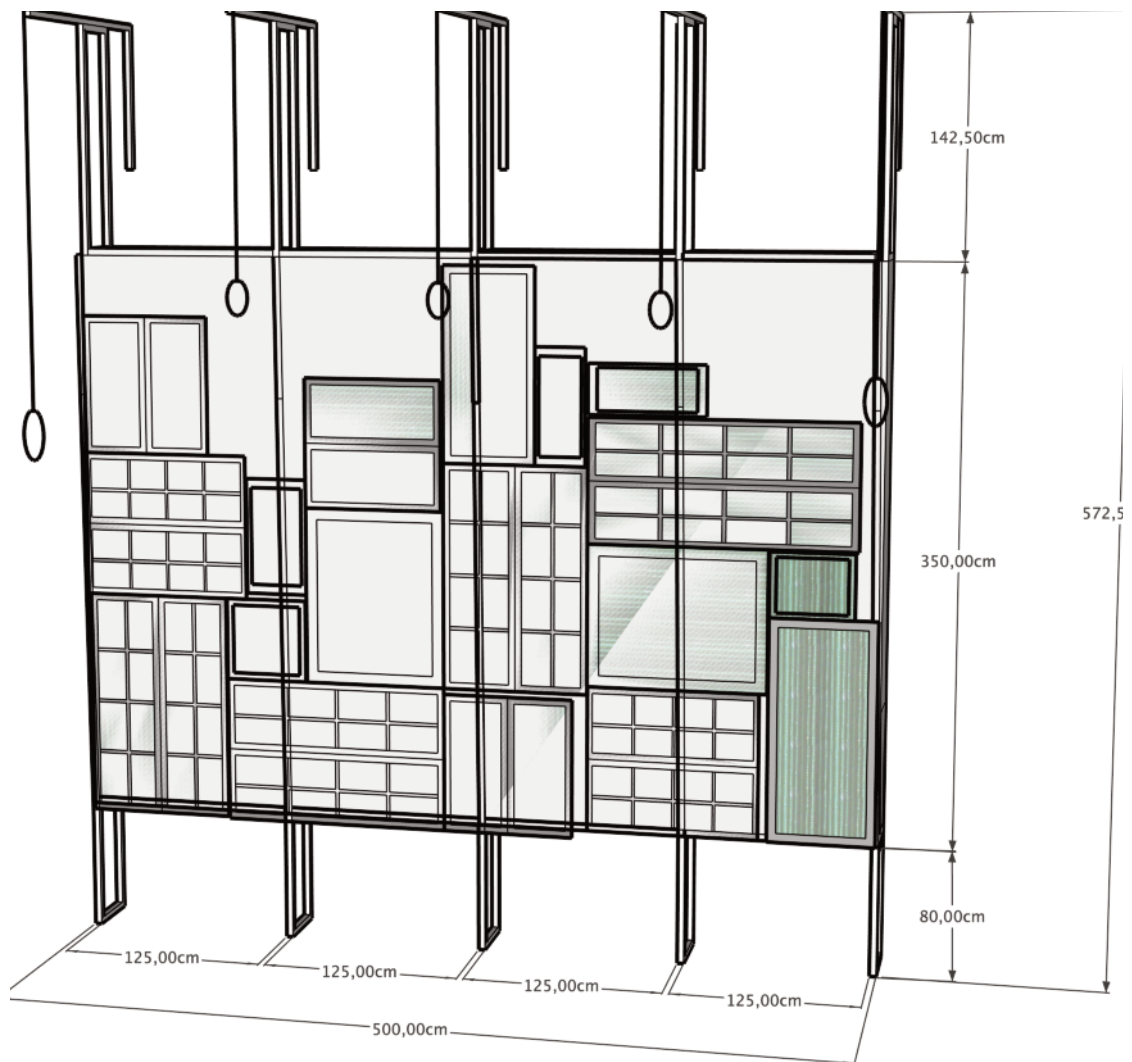
Charles Baudelaire

Petits Poèmes en prose, édition posthume 1869

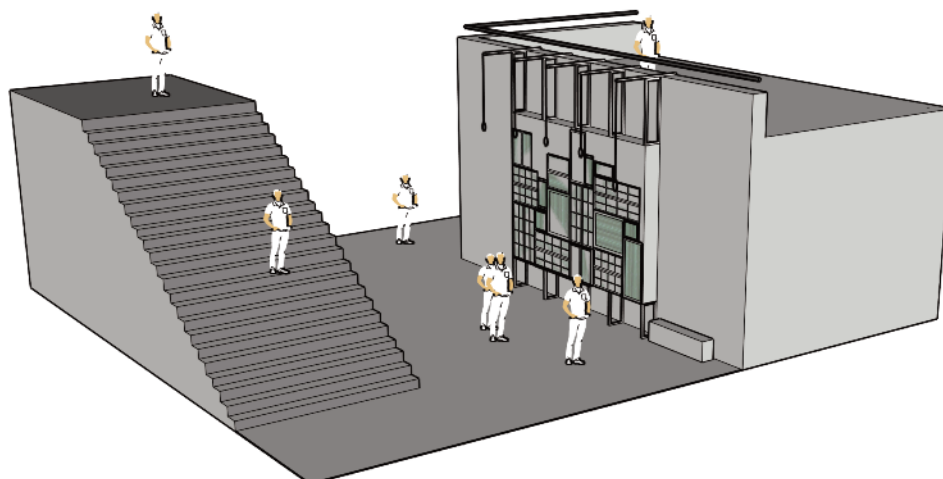
Vue 3D de l'implantation



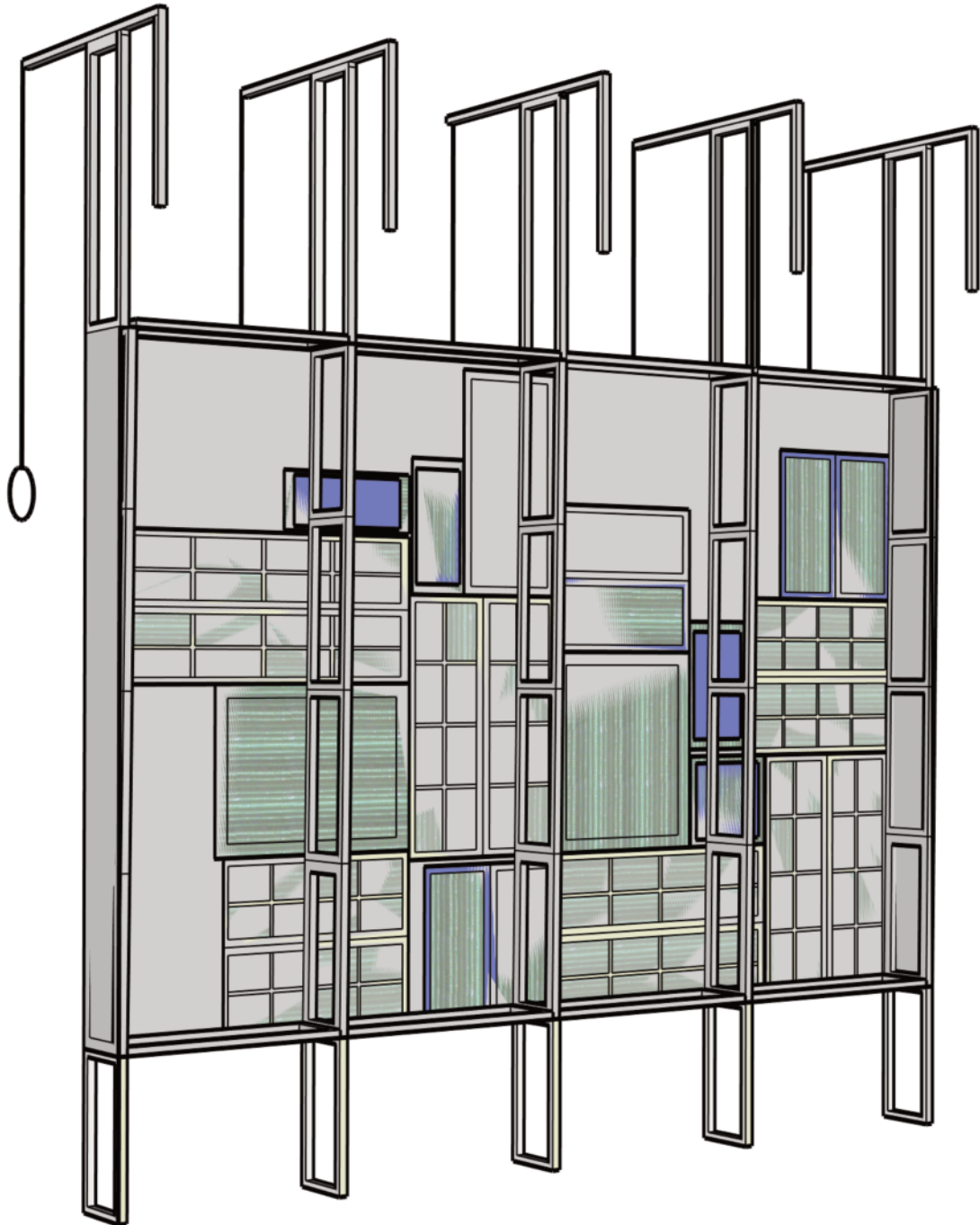
Vue de face de la structure



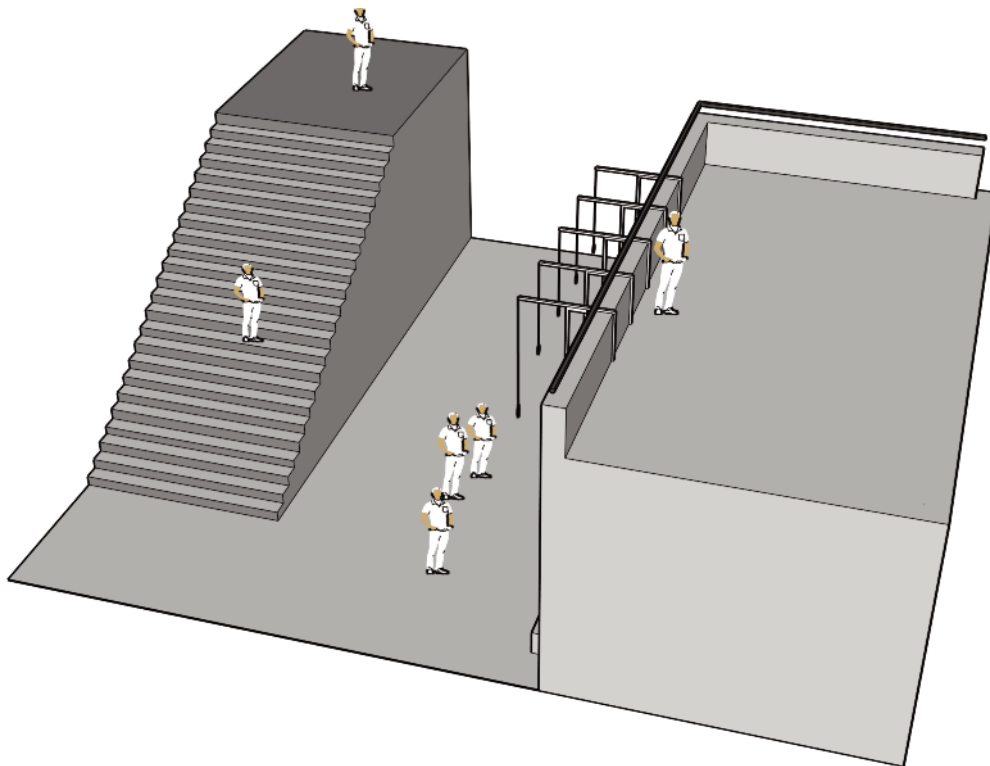
Vue 3D de l'implantation



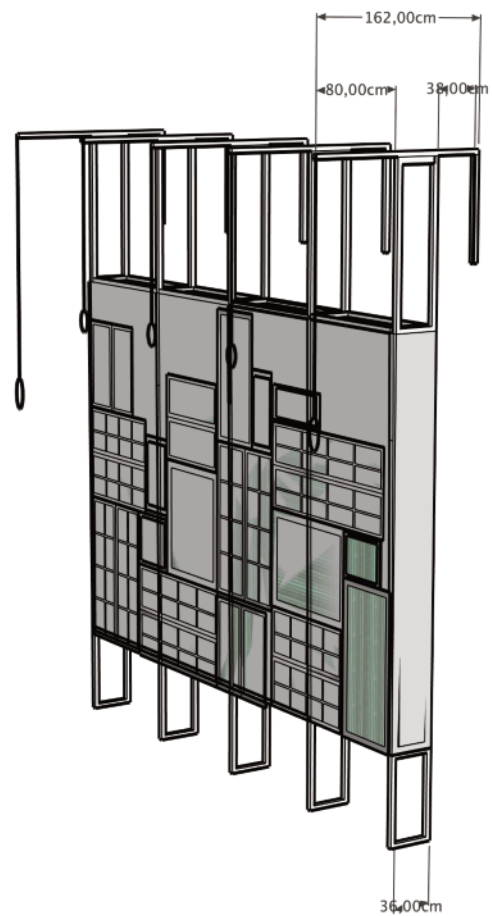
Vue arrière de la structure



Vue du haut du système d'accroche de la structure au mur



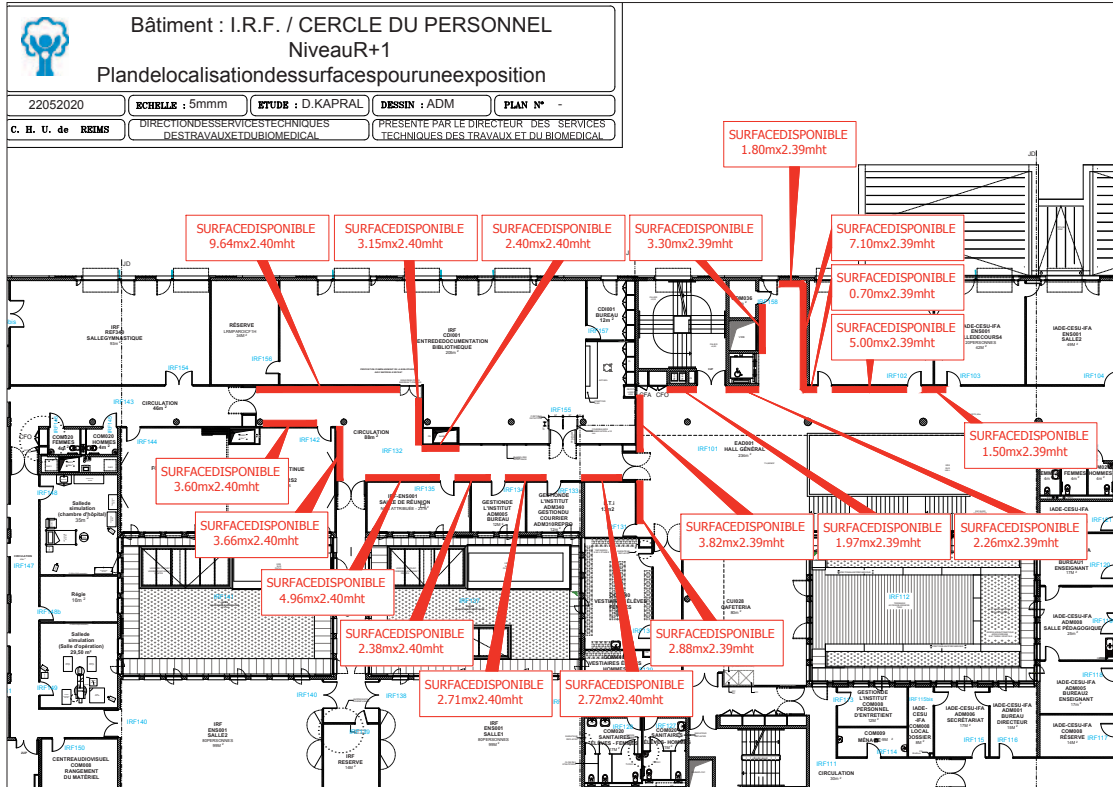
Vue du système d'accroche de la structure au sol



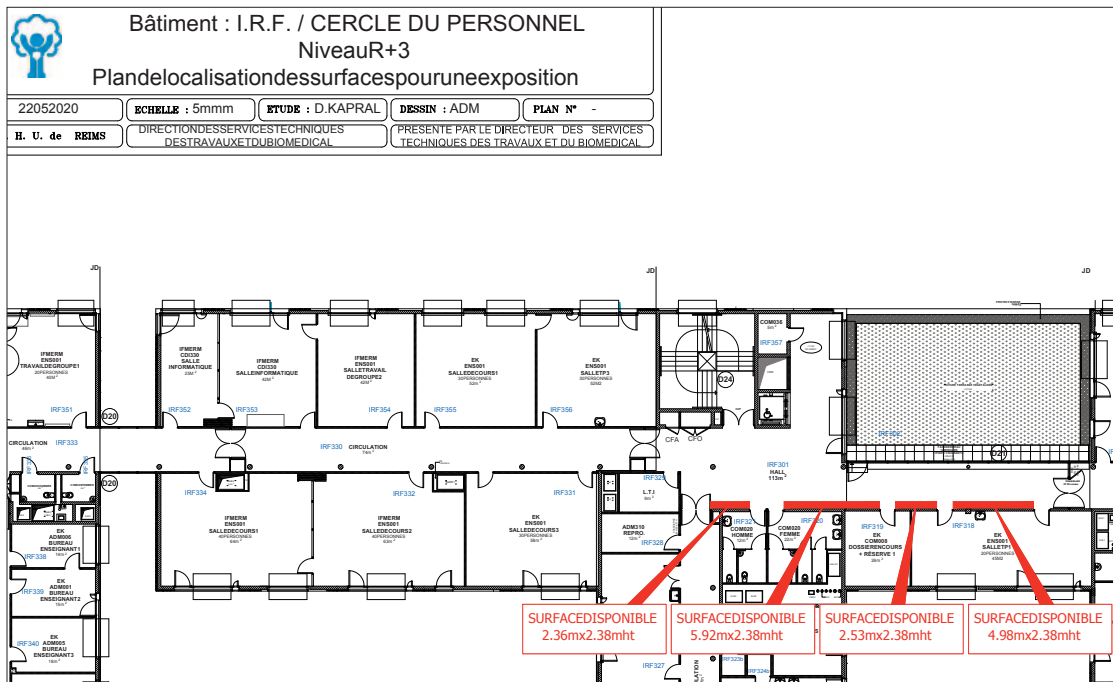
EXPOSITION DES PRODUCTIONS PERSONNELLES DES ADHÉRENTS qui ont une pratique régulière artistique tout au long de l'année.

EXPOSITION D'ARTISTES qui ont soutenu le CafégEM depuis sa création en 2007

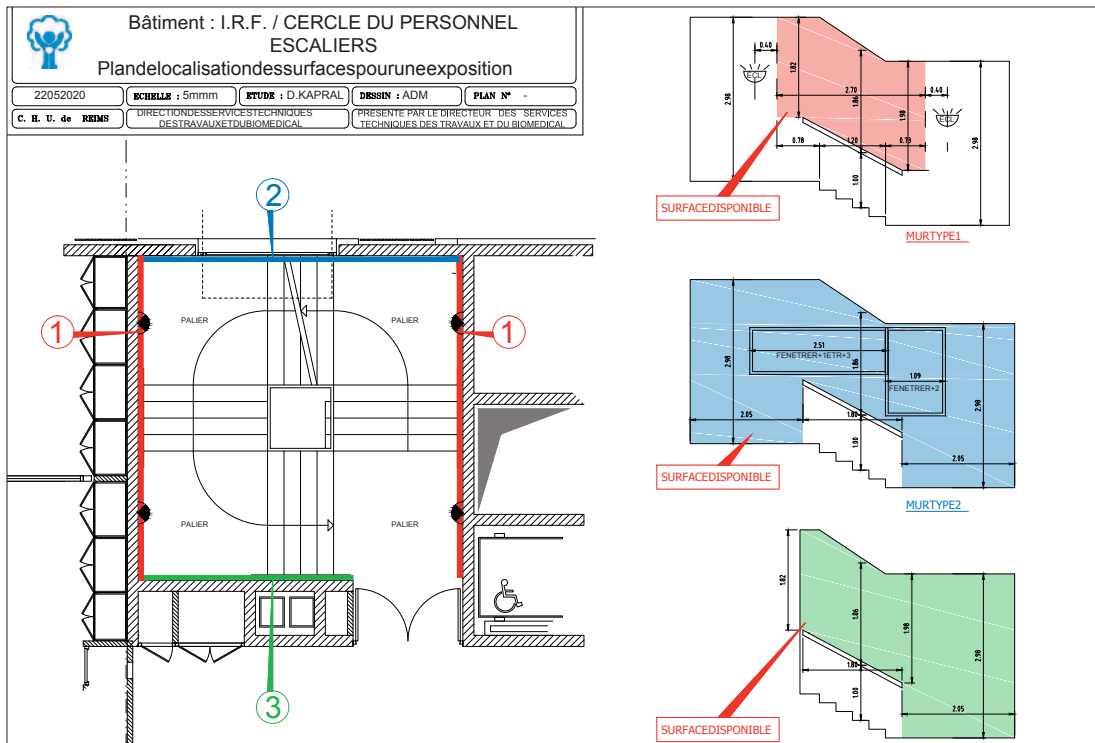
● 23 ESPACES au 1^{er} étage



● 4 ESPACES au 3^{ème} étage + la salle de Documentation/Bibliothèque et Réfectoire



- Les paliers d'escaliers sont très hauts et larges et peuvent accueillir des travaux de grandes tailles



- 27 surfaces/espaces sont disponibles sur 2 niveaux

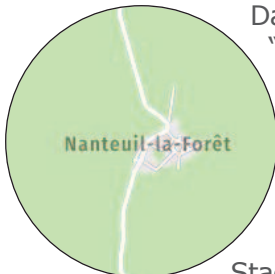
PARTICIPATION PRÉSENTIE AU PROJET D'EXPOSITION

- ➔ **Adhérents** : Nathalie Cordelier, Cyr-île Laliq, Alexandre Rastikol, Philippe Joly, Olivia Dareau, Frédérique Nekkachi, Rémi Larcher, Cédric Croy, Stéphane Bombaron, Tagatrach, Richard Cotton
- ➔ **Travaux collectifs** réalisés pendant les stages
Ciels imprévus - Ile végétale -
- ➔ **Artistes** : Raymond Sarti, Caroline Valette, Pei lin Cheng, Dominique Cabrera, Gladys Bourdon, Béatrice Meunier Dery, Sylvie Hermant, Éric Dabancourt, Sandrine et Jean-Baptiste Rabouan, Corinne Douarre, Yvan Polliart, Valérie Pelletier, Charlotte Van Der Veken
- ➔ **Textes** de présentation du travail des adhérents :
Sabine Maffre /Conservateur à la BNF
ou Anna Zisman /Rédactrice au journal culturel Zibeline
- ➔ **Vernissage** prévu en Octobre 2022 pendant les SISM
Performance théâtrale de Laurence Vielle : "COURAGE, CRÉONS"
Texte de Jean-Pascal Dubost/Fantasqueries/éditions Isabelle Sauvage
Collection *présent(in)parfait*



<https://fb.watch/72mDfudHN0> / <https://fb.watch/72kPqUQiJt/>

SEPT/OCTOBRE - Atelier Graphisme Peinture Photographie

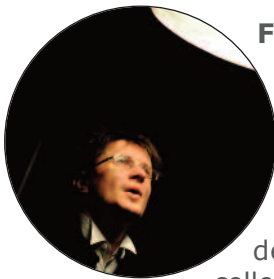


Dans le cadre de la **SEDD (Semaine Européenne du Développement Durable)** "LA FINE FLEUR" Réalisation d'un livre botanique et d'une exposition, inspirés des manuscrits enluminés et de la symbolique des fleurs au moyen âge - Laurence BASTIN, photographe

Visite à la Bnf (Bibliothèque nationale de France à Paris) par Sabine MAFFRE, conservatrice des collections médiévales - 1 journée à Paris

Stage de 4 jours au centre botanique et jardin de Presles à Nanteuil-la-Fôret

NOVEMBRE - Atelier Contes



Fred **POUGARD**, conteur (www.allegressedupourpre.fr)

« SE SOUVENIR QUE L'ON SAIT RACONTER DES HISTOIRES... »

Se souvenir, oui. De la même manière qu'un danseur peut nous faire nous souvenir que l'on sait naturellement danser, jouer avec le mouvement. Il est des actions naturelles que l'on « désapprend » avec les apprentissages académiques et les injonctions diverses de la « normopathie ». En ce qui concerne les histoires, en tout cas celle issue de la littérature orale, l'habitude du « par cœur », l'obsession textuelle, fige des récits qui ne demandent qu'à être en perpétuelle évolution, qui se nourrissent de chaque être et de chaque époque.

EXPOSITIONS

EN PARTANARIAT AVEC **L'URCA** ET LE **SUAC**
RENCONTRE/DÉBAT À LA BIBLIOTHÈQUE UNIVERSITAIRE SORBON

« **TOUT VA BIEN ?** »
 artiste **SANDRINE RABOUAN**

29/11/2021 au 31/01/2022
 Vernissage **30/11/2022**
18H30 à la B.U. SORBON



En présence de l'artiste **SANDRINE RABOUAN**
 Ses oeuvres, dialogues intimes et poétiques avec le monde, abordent avec humour et bienveillance, des sujets essentiels souvent graves. Oeuvres infographiques, photos, collages, dessins. www.sandrinerabouan.com

RENCONTRE ET DÉBAT avec des professionnels de santé, étudiants et adhérents du CaféGEM autour du thème de la santé mentale

EN PARTANARIAT AVEC **L'URCA** ET LE **SUAC** ET
 LA **BIBLIOTHÈQUE UNIVERSITAIRE PÔLE SANTÉ**

**TRAVAUX ARTISTIQUES RÉALISÉES PENDANT LES CONFINEMENTS
 PAR DES ADHÉRENTS DU CAFÉGEM**



OLIVIA DAREAU

STÉPHANE BOMBARON



CÉDRIC CROY



EXPOSITIONS

AVRIL 2022 - Accueil d'un artiste dans le cadre d'Ateliers d'artistes
Vernissage - **Exposition** au CAFÉGEM

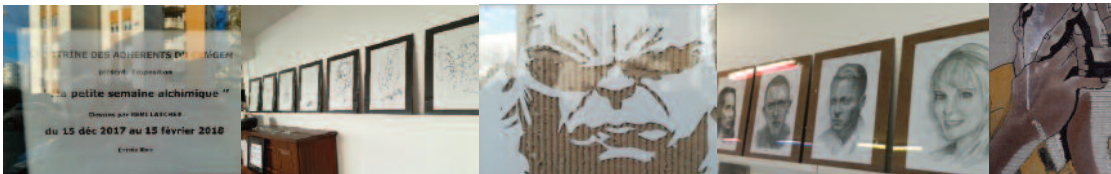
EN PARTENARIAT AVEC **LA FRICHE ARTISTIQUE "LA FILEUSE"**
VISITE D'ATELIERS - RENCONTRES - ACCUEIL D'EXPOSITION



Chaque année le CaféGEM accueille le travail d'un artiste et ouvre ses portes lors du week end "Ateliers d'artistes", une occasion de faire découvrir l'association au public.

LA VITRINE DES ADHÉRENTS

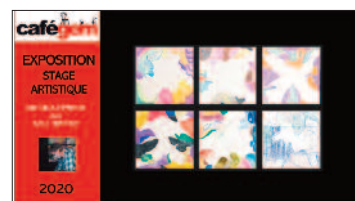
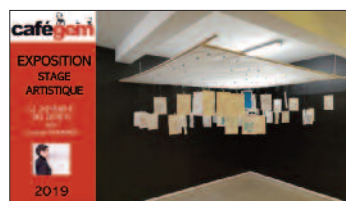
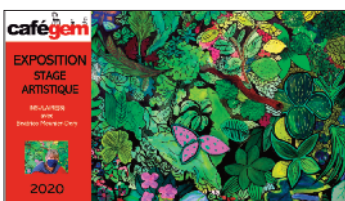
AMÉNAGÉE DANS L'ESPACE D'ACCUEIL
POUR ENCOURAGER LES ADHÉRENTS VERS UNE PRATIQUE AUTONOME



Programmation toute l'année, le travail d'un adhérent est valorisé par une exposition dans l'espace d'accueil de l'association pendant deux mois.

LA GRANDE SALLE

UN ESPACE DÉDIÉ À L'ACCUEIL D'EXPOSITIONS
ET AUX RESTITUTIONS COLLECTIVES RÉALISÉES LORS DES STAGES ARTISTIQUES



Programmation par trimestre

S.E.D.D. SEPTEMBRE/OCTOBRE 2022

Semaine Européenne du Développement Durable

L'initiative d'une semaine du développement durable à l'échelle de toute l'Europe pour chapeauter les semaines nationales existantes permet de motiver de nouvelles initiatives, activités ou événements donnant l'occasion d'en faire la promotion auprès des personnes extérieures à notre structure.

SEPTEMBRE/STAGE AU CENTRE BOTANIQUE DE LA PRESLE

Jardin botanique de la Presle - Marne (51)



S'il existe une « caverne d'Ali Baba » botanique, elle se trouve peut-être au cœur de la montagne de Reims. À la base de ce jardin, une pépinière spécialisée - cas unique en France - dans les plantes de terrain calcaire. Les deux collections nationales de spirées et de saules issues d'échanges et de voyages dans le monde entier y sont conservées dans un jardin doublement labellisé Jardin Botanique « JBF » et Jardin remarquable (ministère de la culture).

Le jardin de la Presle est le fruit d'un couple de pépiniéristes, passionnés de saules, de roses, de plantes alpines, de plantes vivaces sauvages et plus largement d'arbustes adaptés aux terrains calcaires, ce qui en fait un cas unique en France mais dédié à des millions de jardiniers français.

OCT/CONFÉRENCE

"LES PLANTES INDIGÈNES POUR UN JARDIN NATURE" par DOMINIQUE BROCHET

OCTOBRE/EXPOSITION "LA FINE FLEUR"

au CaféGEM et à la BU SORBON



Visite guidée à la BNF (Bibliothèque National de Paris) avec **SABINE MAFFRE**, conservatrice de bibliothèque - Chargée de collections / manuscrits médiévaux.

Exposition BU SORBON Dessins, peintures, photographies des travaux réalisés pendant le stage artistique au centre botanique et au jardin du CaféGEM Le PotaGEM.

OCTOBRE/ÉVÉNEMENTIEL

SOIRÉE DE SOUTIEN AUX ACTIONS DU CAFÉGEM

avec la Cie Facteur Théâtre



dans le cadre du Festival **"UN ÉTÉ EN AUTOMNE"**
L'Été en automne est un festival d'auteurs de théâtre créé et dirigé par Didier Lelong, auteur, comédien, metteur en scène.

L'une de ses marques de fabrique, c'est de faire entendre à des auteurs leurs textes lus par d'autres.



S.I.S.M. OCTOBRE 2022

Semaines d'Information sur la Santé Mentale

Les SISM sont des manifestations nationales relayées par les régions et municipalités. Pendant deux semaines en octobre, un focus sur l'approche de la santé mentale permet aux associations d'informer le public de leurs diverses actions.

MÉDIATHÈQUE JEAN FALALA

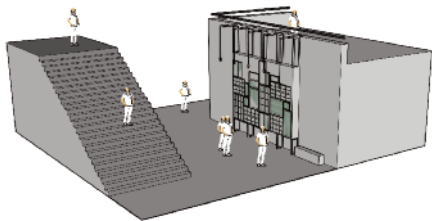


LES VENDREDIS DE LA PHILOSOPHIE - DÉBAT
 en lien avec le thème proposé par le ministère de la santé publique. **Vendredi 22/10 à 18H30 à l'auditorium.**
 Les adhérents du CaféGEM avec **DIDIER MARTZ** et **JEAN-PIERRE HAMEL**, philosophes membres de l'association rémoise **LE TEMPS QU'IL FAIT DANS LES CONSCIENCES** et leurs invités spécialisés proposent cette rencontre avec le public.

L'IRF - INAUGURATION PUBLIQUE DU PROJET "FENÊTRES"



"FENÊTRES"



VERNISSAGE DES EXPOSITIONS en présence des adhérents et des artistes.

PERFORMANCE THÉÂTRALE Laurence VIELLE lit "COURAGE, CRÉONS"

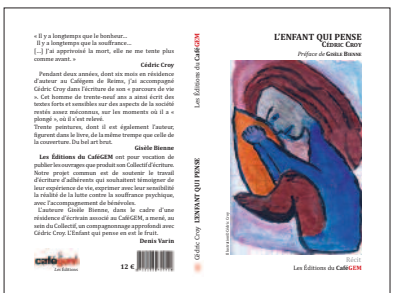
tiré du recueil Fantasqueries de Jean-Pascal DUBOST paru aux Éditions Isabelle Sauvage



LECTURE PUBLIQUE



Nathalie AZAM lit des extraits des livres "Ma vie dans leurs yeux" d'Isabelle LAMOURET et "L'enfant qui pense" de Cédric CROY, adhérents publiés par Les Éditions du CaféGEM.



Calendrier des Lectures publiques

un vendredi par mois à la Médiathèque Jean Falala

Un ou une comédienne lit un texte de son choix qu'il ou elle désire partager avec le public.



Cette approche culturelle donne une visibilité, au coeur de la ville de Reims à la médiathèque Jean Falala, sur l'existence et but des GEM, Groupes d'Entraide Mutuelle, auprès d'un plus large public. Les deux structures tirent bénéfice de cet échange.

Le CaféGEM accompagne et encourage les adhérents à fréquenter la médiathèque. Par ce rendez vous régulier mensuel, **le public de la médiathèque a la possibilité de s'informer auprès des membres de l'association.**

JANVIER	Philippe HIRAUX	JUIN	Géraldine JAUJOU
FÉVRIER	Gisèle TORTORELO	SEPTEMBRE	Françoise JIMENEZ
MARS	Julien ROYER	OCTOBRE	Nathalie AZAM
AVRIL	Lucie BOSCHER	NOVEMBRE	Fred POUGEARD
MAI	Alberto LOMBARDO	DÉCEMBRE	Didier LELONG

DÉCEMBRE/ÉVÉNEMENTIEL

avec **Le MITCH** Le Mouvement d'Improvisation Théâtrale de CHampagne en soutien aux actions du CaféGEM



Le MITCH est une troupe née de l'envie folle d'un homme qui se nomme Michael Bensoussan. Le MITCH a une existence officielle depuis 2002 mais est apparu au sein de la fac de médecine sous la forme d'une association d'amis pour ensuite s'ouvrir et s'agrandir avec de nouveaux visages. L'arrivée de comédien(ne)s professionnel(le)s au sein de la troupe n'a fait que porter l'ensemble vers une professionnalisation et une présence accrue sur le territoire depuis 2005. L'objectif demeurant le même depuis toutes ces années : partager la même passion, l'improvisation.



REPAS DE NOËL

On Vous Sert Quoi ?

Ce format est composé de serveurs et serveuses prêt(e)s à offrir un spectacle aux mille saveurs.

Des menus sont remplis par les spectateurs avant la représentation. Ils seront ensuite

tirés par le maître de cérémonie pour construire le spectacle.

Dès que la sonnette de salle retentit, le service débute pour 1h30 d'improvisation à déguster sans modération.

JARDIN

Le PotaGEM Le Jardin du CaféGEM cultive l'art du vivre-ensemble typique de notre Groupe d'Entraide Mutuelle

À proximité de son local, terrain mis à sa disposition



l'Association CaféGEM, cultive un par Reims Métropole depuis 2011.



Le Jardin
37, rue Passe-Demoiselles

CONCERTS - SPECTACLES



Le PotaGEM est aussi le lieu d'événements culturels et d'expérimentations artistiques, de manifestations publiques diverses ouvertes au public rémois : SEDD (Semaine Européenne du développement durable) stages artistiques, concerts d'été, ateliers slam...



Facteur d'inclusion sociale, ce jardin qui a pris le nom de PotaGEM est réservé en priorité aux adhérents du CaféGEM mais est aussi ouvert aux gens du quartier.

STAGES ARTISTIQUES



Les ÉDITIONS du CaféGEM

Créées en 2010, à l'initiative de **Bernard Weber**, les éditions du caféGEM ont pour ambition de publier des textes témoins d'existence en lutte contre le handicap lié à la souffrance psychique, la stigmatisation sociale et la solitude.



LE CLUB ROTARY REIMS CLOTILDE apporte un soutien financier au "CaféGEM", **ASSOCIATION VISANT L'INTEGRATION SOCIALE DES MALADES PSY.**

Mardi 16 mars 2021, le club ROTARY REIMS CLOTILDE, remettait deux chèques, l'un de 1500€ et l'autre de 1700€ à l'Association CaféGEM. Cette association émane des professionnels des secteurs de la psychiatrie de la Marne : elle regroupe les malades et les professionnels. Ces sommes versées par le Club ROTARY REIMS CLOTILDE et le DISTRICT ROTARY dont dépend le Club, servent à l'écriture d'un livre par une personne souffrant de maladie psychique, avec le soutien d'un écrivain.



On peut voir sur une des photos les sourires de Claude Poplimont, past-Président du club, Eric Chanez, actuel Président et Béatrice Berard Alicot, membre du club, psychologue de profession, qui a assuré la liaison avec l'équipe du CaféGEM, dont le président tient les chèques en main.

Sur les autres photos, on ne peut que deviner les sourires de toute l'équipe CaféGEM, tout le monde étant masqué pour respecter les mesures de précaution.

ATELIER D'ÉCRITURE / 25H par TRIMESTRE

Par trimestre, un intervenant professionnel dynamise l'atelier d'écriture par un suivi de projet avec les adhérents. Une restitution est faite par la lecture d'une sélection de textes et un ouvrage autopublié.

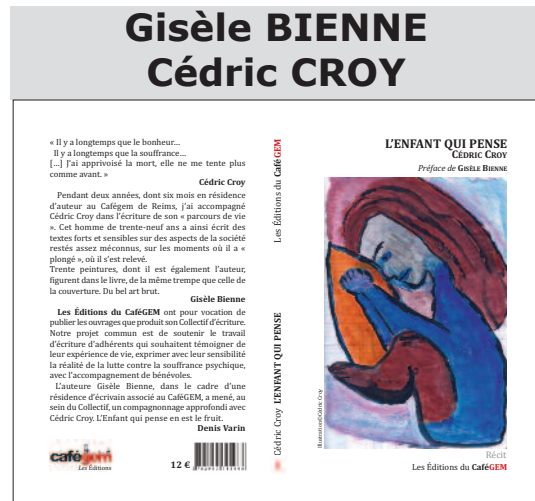
LES PARUTIONS RÉCENTES

L'image de la santé mentale et plus spécifiquement du handicap psychique est encore trop souvent péjorative et les personnes concernées sont particulièrement stigmatisées. **Le CaféGEM se donne pour mission de soutenir ses adhérents dans leur implication, leur témoignage de vie. Il fait le pari que l'écriture libre, redonne confiance ainsi qu'une inscription symbolique et sociale.**

En effet chaque publication donne lieu à communication dans les médias, lecture publique et diffusion. Il s'agit de faire connaître et accepter le handicap psychique auprès des acteurs institutionnels, auprès des professionnels et auprès du grand public.

Résidence d'auteur(e) associé(e)

Un écrivain au CaféGEM, lieu où se ressource quotidiennement des personnes qui subissent les conséquences de maladies psychiques, c'est aussi la possibilité de rentrer dans l'œuvre d'un auteur qui peut dialoguer, éclairer et enrichir de son expérience le public.



LE TRAVAIL EN DUO

Le Collectif d'écriture se réunit régulièrement. Il recueille des textes déjà existants, stimule l'écriture ou la réécriture. Il soutient le désir d'écrire en proposant un accompagnement nécessaire ; c'est la rencontre de deux personnes qui se valent. Ce dispositif permet de faire advenir un récit de vie qui pu se concrétiser. Le Collectif qui lui sont soumis et programmation éditoriale.



CONSTRUIRE DE L'ALTÉRITÉ

est un questionnement fondateur au CaféGEM qui est un Groupe d'Entraide Mutuelle. Son action, s'appuyant sur le Collectif d'écriture, est de faire surgir les demandes implicites, d'accompagner, de nourrir, et soutenir l'élaboration de récits de vie singuliers.

DÉJÀ PARUS : "Gloire à la liberté", Alain Baroteaux - "Le cri de la muette", Jade, - "Paroles dépliées", ouvrage collectif - "Où es-tu?" ouvrage collectif - "Rêver, on peut ?" Ouvrage collectif - "Ma vie dans leurs yeux", Isabelle Lamouret - "L'enfant qui pense", Cédric Croy

ARTICLES PRESSE - Créativ Process MAG

LA CRÉATION POUR ALLER MIEUX

Au CaféGEM, on a l'art et la manière d'être solidaire ! Cette association a pour vocation de soutenir les personnes en difficulté, marginalisées, en les amenant à reconstruire un tissu social via l'art. Décryptage des bienfaits du processus créatif au profit de la santé.



... Lecture de Gisèle Blinzi à la médiathèque Fabala pour le CaféGEM le 15 juin 2018 © Laurence Bastin

L'art au service du bien être ? L'idée n'est pas neuve mais continue de tracer son chemin jour après jour, et tout particulièrement au sein du CaféGEM où elle prend sens au quotidien. Gem, Groupe d'Entraide Mutuelle, un acronyme qui porte bien son nom. Il en existe plusieurs en France, et notamment à Reims, mais la particularité ici, est d'avoir pris la forme d'un café associatif, loi 1901 (et sans alcool!). Un lieu qui mise depuis plus de dix ans maintenant sur la convivialité pour mener à bien sa tâche : soutenir les personnes meurtries par la vie, souffrant de douleurs psychiques qui peuvent mener à l'exclusion sociale.

Afin de pallier à ces situations d'isolement, de nombreuses activités sont organisées, impliquant chacun dans la vie de l'association - on vient autant pour se faire aider que pour aider les autres. Cette nouvelle forme de solidarité passe par le jardinage, la cuisine, les jeux... Mais surtout, par les ateliers artistiques. Bien qu'il réserve de belles surprises, le résultat n'est pas la finalité, c'est bien l'acte de créer qui compte. La réflexion, l'imaginaire, le dépassement de soi, sont autant de remèdes à la mélancolie et à la solitude que promeut le CaféGEM.

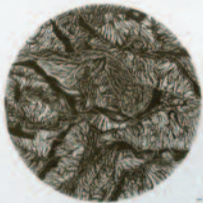
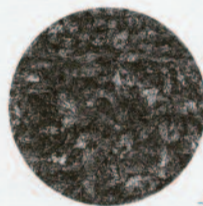
Au fil de l'année, se succèdent alors les événements culturels, amenant les adhérents à la rencontre d'artistes de la région, peintres, écrivains, musiciens... Récemment, c'est avec la plasticienne **Gladys Bourdon** que les membres de l'association ont pu travailler, avant d'assister le 15 juin à une lecture publique de **Le Cercle de la Vie**. Tout est une question de rencontres. Loin de choisir les artistes au hasard, le CaféGEM va au-devant de personnes dont il connaît et apprécie le travail, valorisant au passage, le cru de la région. Derrière cette mise en relation, une femme, chargée de projet de l'animation, de l'organisation des événements, Laurence Bastin. C'est elle qui va dénicher les talents, accomplis ou émergents. De cette manière, elle a ainsi proposé à Gladys Bourdon de rejoindre la vie de l'association, le temps d'une résidence qui a été suivie d'une exposition du 28 avril au 20 mai dernier.

Jeune plasticienne et cartographe, Gladys Bourdon a le sens du détail. Ces compositions sous formats réduits et arrondis sont

comme une plongée indiscreète dans son univers onirique, où se mêlent le végétal, le cosmos et l'organique. Fascinée par l'infiniment petit, elle crée des points de vue, des zooms sur les éléments du quotidien qui nous échappent, et les met au premier plan dans son cadre délimité, précis, leur insufflant ainsi une forme de préciosité. Un extrême en appelant un autre, l'infiniment petit devient l'infiniment grand et l'éclat passe du microscope à la longue vue, du chromosome à la galaxie. En faisant du cercle son espace de création, Gladys Bourdon permet au regard de circuler, d'y abolir les frontières comme la pesanteur. Fidèle à son parcours, elle nous dresse la carte, non pas du ciel mais d'un monde à elle. On est dans l'extension du domaine du réel. Si elle se dirige instinctivement vers le noir et blanc, il lui arrive également de travailler la couleur. Mais c'est pourtant bien dans les nuances de gris qu'elle excelle, dans les dégradés de tons, de texture.

Lors de son atelier, c'est un peu de cette aventure que Gladys Bourdon a souhaité partager avec les adhérents du CaféGEM. Une fois les présentations faites, elle est venue tous les jours durant une semaine pour les accompagner, 2h le matin et 2h l'après-midi, et leur proposer de réfléchir ensemble sur le thème de l'« Ouverture ». Profitant du jardin, le PotaGem, elle les a amenés à créer autour de la question de nature, réalisant des œuvres cette fois-ci colorées, mais en gardant le principe des formes arrondies et l'esprit du détail. A l'aide de gabarits, des feuilles noires percées de cercles, elle leur a également proposé d'isoler des éléments de végétation, assemblés par la suite grâce à un passage sous la photocopieuse - pour des raisons techniques, mais après coups pertinentes - en noir et blanc.

Un acte créatif qui a permis aux membres du CaféGEM de dépasser leurs limites. Si certains trouvaient la tâche trop complexe de prime abord, la fierté n'en était que plus grande au moment de sa concrétisation. Ils ont accompli une œuvre collective, qu'ils ont pu présenter eux mêmes au moment de l'exposition, et garder une trace matérielle et pérenne de leur travail, de par leur création certes, mais aussi grâce aux photos et vidéos relayées sur le site du CaféGEM.



... 2 Le travail sensible de Gladys Bourdon qui a accompagné les membres du CaféGEM pendant une semaine

PARTENAIRES

CULTURE - SOCIAL - SANTÉ

MÉDIATHÈQUE JEAN FALALA	- LECTURE PUBLIQUE
LE CELLIER	- SPECTACLE SOIRÉE DE SOUTIEN À L'ASSOCIATION
LA FILEUSE FRICHE ARTISTIQUE	- ATELIERS D'ARTISTES
LE TEMPS QU'IL FAIT DANS LES CONSCIENCES ASSOCIATION RÉMOISE AVEC DIDIER MARTZ ET JEAN-PIERRE HAMEL, PHILOSOPHES	- CAFÉ PHILO ET SISM
SUAC/SERVICE UNIVERSITAIRE ACTION CULTURELLE URCA/UNIVERSITÉ RÉGIONALES DE CHAMPAGNE ARDENNE, BU/BIBLIOTHÈQUE UNIVERSITAIRE SORBON ET POLE SANTÉ	- SISM
SAINT-EX, CULTURE NUMÉRIQUE	- FAB LAB
ASSOCIATION LIRE ET FAIRE LIRE	- SPECTACLE DECOUVERTE LECTURE
CULTURE DU COEUR	- ACCÈS GRATUIT AUX MANIFESTATIONS CULTURELLE
BANQUE ALIMENTAIRE	- CHAQUE SAMEDI, UN REPAS GOURMAND LIVRAISON DE DENRÉES
LA LIGUE DE L'ENSEIGNEMENT	- FORMATION - ACCUEIL DE JEUNE PERSONNE EN SERVICE CIVIQUE
IRF DU CHU IFSI - INSTITUT FORMATION SOIN INFIRMIER	- SOUTIEN AUX PROJETS ARTISTIQUES EXPOSITIONS, LECTURES ET CONFÉRENCE
IRTS - INSTITUT RÉGIONAL DU TRAVAIL SOCIAL	- ACCUEIL DE STAGIAIRE ÉDUCATEUR
MGEM HARMONIE MUTUELLE SMACL	- SOUTIEN AUX PROJETS
ROTARY CLUB CLOTILDE REIMS ET FONDATION	- SOUTIEN AUX PROJETS DES ÉDITIONS
LYCÉE SAINT MICHEL	- PRÉVENTION AUPRÈS D'UN PUBLIC SCOLAIRE ADOLESCENT
UNAFAM	- ACCUEIL ET SOUTIEN AUX FAMILLES
GRAND REIMS - DIRECTION DES RESSOURCES HUMAINES	- ACCUEIL ET MÉDIATION POUR LE PERSONNEL EN SOUFFRANCE PSYCHIQUE DANS LE CADRE DU TRAVAIL
GEM LA LOCO	- ACTIVITÉS ET ÉCHANGES CONVIVIAUX
CMP VAN GOGH / BONNAFÉ / ARTAUD / MAUPASSANT L'HOPITAL DE JOUR	- ACTIVITÉS ET ÉCHANGES CONVIVIAUX DANS LE CADRE DU PARRAINAGE AVEC EPSMM
CENTRE POST-CURE L'AMITIÉ	- ACTIVITÉS ET ÉCHANGES CONVIVIAUX
UDAF	- ACCUEIL DU PUBLIC
MENNESSON	- SOUTIEN AUX EXPOSITIONS PHOTOS
CHAMPAGNE STROEBEL CHAMPAGNE P.BRUGNON	- SOUTIEN AUX MANIFESTATIONS EXCEPTIONNELLES

SUBVENTIONNEURS

ARS	- SOUTIEN DE FONCTIONNEMENT
EPSMM	- PARRAINAGE
VILLE DE REIMS	- SOUTIEN AUX MANIFESTATIONS CULTURELLES
DRAC	- SOUTIEN AUX ACTIONS ARTISTIQUES
CONSEIL DÉPARTEMENTAL DE LA MARNE	- SOUTIEN AUX ACTIONS ARTISTIQUES
CONSEIL RÉGIONAL GRAND EST	- SOUTIEN AUX ACTIONS ARTISTIQUES